



Reporte Sustentabilidad 2023 No financiero

GRI STANDARDS 2021.

OBJETIVOS DE DESARROLLO SOSTENIBLE - SDG COMPASS (GUÍA 2015).

LEGUMBRES LA ABADÍA

Índice

Mensaje de los Socios	3
Mensaje de los Socios fundadores	5
Mensaje de Responsable del Sistema Integrado de Gestión	6
Perfil de la empresa	9
Propósito	10
Misión	10
Visión	10
Nuestros valores	11
Sembrando historia	13
Capital humano	15
Compromiso en nuestra cadena de valor	18
Nuestros servicios	18
Presencia en el mercado	19
Gobierno corporativo	21
Transparencia y Gestión	33
Análisis de Materialidad	37
Desempeño ambiental	47
Modelo de negocio	51
Uso eficiente del agua	56
Uso eficiente de la energía	57
Alianzas estratégicas	61
Proyecto: Cultivando futuros	62
Nuestro equipo de trabajo, las personas en el centro	64
Bienestar laboral	67
Capacitaciones	70
Salud y Seguridad en el trabajo: uno de nuestros pilares	71
Salud y bienestar	72
Satisfacción al cliente	76
Proveedores	77
Grupos de Interés	79
Compromiso con los Derechos Humanos	81
Estrategias a implementar	85
Índice de contenido GRI	87
Proceso de elaboración del reporte	101
Agradecimientos	103

Mensaje de los socios.

A lo largo de nuestra trayectoria que ya **celebra su 76 aniversario**, hemos **trabajado con mucho esfuerzo**, poniendo todo nuestro empeño y dedicación. Hemos afrontado todos los contextos socioeconómicos por los cuales atravesó la Argentina, que han sido de lo más diversos y desafiantes.

A ese panorama hoy debemos agregarle la crisis climática. Durante los últimos cuatro años, la sequía extrema que afectó nuestro país, mermó significativamente la producción de nuestra materia prima y sin ella nos vimos seriamente comprometidos ante la probabilidad de no poder cumplirles a nuestros clientes. Situación que nos llevó a buscar e importar las legumbres y oleaginosas desde otros rincones del planeta. Nunca antes habíamos enfrentado un periodo tan largo de sequías, por lo cual vemos la imperiosa necesidad de comenzar a transitar un camino que se involucre con el medio ambiente y la sociedad en general.

Es por eso que bajo el **propósito de evolucionar hacia un paradigma de triple impacto**, y con la convicción de quienes somos parte de Careaga Hnos. y Teglia SRL, compartimos con orgullo y entusiasmo nuestro primer Reporte de Sustentabilidad, que refleja nuestro compromiso continuo con la responsabilidad social y el desarrollo sostenible en todas nuestras operaciones.

Es por eso que bajo el **propósito de evolucionar hacia un paradigma de triple impacto**, y con la convicción de quienes somos parte de Careaga Hnos. y Teglia SRL, compartimos con orgullo y entusiasmo nuestro primer Reporte de Sustentabilidad, que refleja nuestro compromiso continuo con la responsabilidad social y el desarrollo sostenible en todas nuestras operaciones.

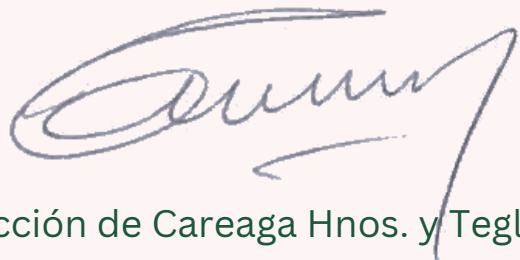
“Como parte integral de nuestra visión empresarial, nos esforzamos por generar un impacto positivo en la sociedad y el medio ambiente, al tiempo que creamos valor a largo plazo”.

En este informe, presenta un análisis de las áreas clave como la **gestión ambiental**, responsabilidad social corporativa, gobernanza empresarial y contribuciones a la comunidad. Destacamos nuestras iniciativas para minimizar nuestro impacto ambiental, promover la diversidad y la inclusión en nuestro lugar de trabajo, garantizar **prácticas éticas en nuestras cadenas de suministro** y colaborar con organizaciones locales para abordar desafíos sociales.

Reconocemos que nuestros grupos de interés son parte fundamental de nuestro éxito y nos comprometemos a mantener una comunicación transparente y abierta con ellos.

Agradecemos su apoyo y confianza en nuestro camino hacia la sustentabilidad. Juntos, estamos construyendo un futuro más próspero y equitativo para las generaciones venideras.

Atentamente.



La Dirección de Careaga Hnos. y Teglia SRL.



Mensaje de los Socios Fundadores.

Es con gran alegría y gratitud y a nuestras edades, dirigirnos a ustedes en este momento tan significativo, al presentar nuestro informe de sustentabilidad. Como socios fundadores de nuestra querida empresa, es un privilegio compartir con ustedes los logros y avances que hemos alcanzado en nuestro compromiso con la responsabilidad social y el desarrollo sostenible.

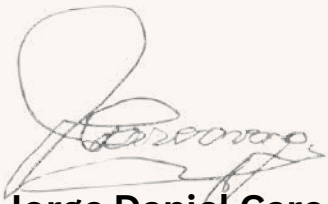
Desde los inicios de nuestro **viaje empresarial**, allá por **1948** siempre hemos creído en la importancia hacerlo de manera ética y sostenible. Este informe refleja nuestra **dedicación continua** hacia ese objetivo compartido.

A lo largo de los años, hemos trabajado incansablemente para **integrar prácticas sostenibles** en todas las facetas de nuestro negocio. Desde la gestión cuidadosa de nuestros recursos hasta el fomento de relaciones justas y equitativas con nuestros colaboradores y proveedores, cada acción que tomamos está guiada por nuestro **compromiso con el bienestar**.

Nos enorgullece ver cómo nuestras iniciativas han tenido un **impacto positivo en nuestras comunidades, creando oportunidades, mejorando la calidad de vida y protegiendo nuestro entorno natural**. Sin embargo, sabemos que aún hay mucho por hacer y estamos comprometidos a seguir liderando el cambio hacia un futuro más justo y sostenible.

Agradecemos sinceramente a cada uno de ustedes por su dedicación, creatividad y pasión en este viaje. Son ustedes, nuestros valiosos colaboradores y aliados, quienes hacen posible que nuestras aspiraciones se conviertan en realidad.




S.F. Jorge Daniel Careaga




S.F. Raúl Teglia

Mensaje del responsable del Sistema Integrado de Gestión.

Estimados **colaboradores** y **partes interesadas**:

Durante el año 2023 se planteó el desafío que hoy se hace realidad en este **informe de sustentabilidad**, en el cual se destaca el **compromiso** y los **esfuerzos** de nuestra organización en materia de gestión ambiental y responsabilidad social.

Como responsable del sistema de gestión, me enorgullece informarles sobre los **avances significativos** que hemos logrado en la integración de **prácticas sostenibles** en todas nuestras operaciones.

A lo largo de estos últimos años, hemos trabajado incansablemente para fortalecer nuestro sistema de gestión ambiental, garantizando el cumplimiento de normativas vigentes, la identificación y mitigación de riesgos ambientales, así como la implementación de medidas para la reducción y la **conservación de recursos naturales**.

Nuestro compromiso con la mejora continua nos impulsa a seguir innovando y estar a la vanguardia, adaptándonos a los **desafíos emergentes en el ámbito de la sustentabilidad**.

Gracias por su dedicación y apoyo en este viaje hacia un futuro más sustentable y próspero para todos.



Maria Agustina Careaga
Responsable del Sistema Integrado de Gestión.



Acerca de este informe.

Reporte de sustentabilidad 2023

Creciendo dentro del marco del triple impacto.

Hemos elaborado este reporte conforme a los estándares GRI para el período de Junio 2023 a Junio 2024, así como también reportamos nuestra contribución para alcanzar las metas planteadas por los Objetivos de Desarrollo Sostenible de Naciones Unidas (ODS).

Este Informe es elaborado por Coequiper SRL, y Maria Agustina Careaga, Responsable del SIG en Legumbres La Abadía de Careaga Hnos. y Teglia SRL y con la participación y aporte de información de los demás grupos de interés. El proceso de control contempla la revisión de la Dirección y su aprobación.

El máximo órgano de gobierno participa del proceso de evaluación de temas materiales al momento de elaborar el reporte de sustentabilidad y de manera periódica para hacer seguimiento. También realiza la revisión y aprobación del Reporte de Sustentabilidad previo a su publicación.

Los comentarios y sugerencias sobre los contenidos del presente informe son importantes para el proceso de mejora continua.

Alcance y punto de contacto.

Nos enorgullece presentarles el primer informe de sustentabilidad de “La Abadía de Careaga Hnos. y Teglia SRL”.

Luego de haber implementado nuestro plan de responsabilidad social, comenzamos a emprender el camino de la sustentabilidad, entendiendo que es la habilidad de lograr una prosperidad económica sostenida en el tiempo, protegiendo al mismo tiempo los sistemas naturales del planeta y procurando una alta calidad de vida para las personas.”

Con una sólida trayectoria de trabajo que abarcan los 76 años, decidimos tomar como eje fundamental para todas nuestras estrategias de negocio, un compromiso serio con el triple impacto. Asumiendo un compromiso con el medio ambiente, con la comunidad donde trabajamos día a día, e incluyendo a todos nuestros grupos de interés.

Este primer reporte de sustentabilidad, comprende toda la información sobre “La Abadía de Careaga Hnos. y Teglia SRL”, sus directivos, su desempeño económico, social, y ambiental, con el fin de buscar la transparencia en la gestión diaria y abriéndonos a la comunidad.



(0341) 4922154 / 4922334 / 4924223



Av. América 2188, Alvear, Santa Fe, Argentina.



sustentabilidad@careagayteglia.com.ar



Perfil de la empresa.

Reporte de sustentabilidad 2023

Propósito

Brindar soluciones profesionales de acopio y comercialización de legumbres, cereales y oleaginosas priorizando sistemas innovadores y sostenibles en la cadena de abastecimiento contribuyendo al desarrollo de nuestros grupos de interés.

Misión

Ser líderes en la fabricación de alimentos naturales en nuestro país.

Visión

Ser una empresa que se distinga por la calidad de los procesos, por la atención familiar personalizada; y por la generación constante de nuevos procesos sustentables cuidando todos los detalles de cada uno de nuestros productos.

• UNA MANERA SUSTENTABLE DE ALIMENTARSE •

Nuestros Valores.

Ética y responsabilidad empresarial

Actuar siempre en forma correcta y justa con los colaboradores, clientes, proveedores, organismos gubernamentales, las comunidades y la sociedad en general, velando por la seguridad, salud, bienestar, y calidad de vida de las personas.

Sustentabilidad

Buscamos sumar valor agregado en nuestra cadena de valor haciendo foco en la sustentabilidad.

Respeto a las personas y medio ambiente

Asegurar por medio de estos valores básicos, la salud y seguridad de las personas y operar en armonía con el medio ambiente.



Nuestra historia.

Reporte de sustentabilidad 2023

Sembrando historia.

Desde el año **1948** tenemos el orgullo de ser una **EMPRESA FAMILIAR** con sólidos basamentos éticos, constituidos por personas inspiradas en la firme creencia de brindarle a la comunidad alimentos naturales y saludables de comprobada calidad.

La constante dedicación y pasión por lo que hacemos nos permitió desarrollar una estructura que hoy en día nos permite poner a disposición una amplia gama de **legumbres, cereales y oleaginosas** para satisfacer las diferentes necesidades de los consumidores.

Nuestros más de **76 años de trayectoria** están forjados en los pilares de una gestión empresarial idónea y eficaz promoviendo un desarrollo sustentable con procesos de producción certificados para llevar a cada mesa alimentos saludables.

Estamos **presentes** en todo el **territorio nacional**, con una red de distribución propia que nos permite cubrir todas las localidades del país, convirtiéndonos en una empresa líder en el rubro.

Contamos con una planta modelo para llevar adelante todo el proceso, lo que nos permite tener más de **40.000 toneladas** de almacenamiento de granos.

Nuestro molino de maíz procesa **30 toneladas diarias**. Además contamos con 5 líneas para el acondicionamiento de legumbres, cuyo tratamiento y manipuleo finaliza con 8 envasadoras neumáticas de última generación.

Certificamos desde el año **2021** y renovamos las certificaciones en julio **2024**.

Estas certificaciones están emitidas por un organismo internacional de certificación, como **TÜD NORD**, que permite al cliente saber que puede confiar en que la empresa ha implementado los procesos internos necesarios para cumplir con los requisitos de las normas **ISO 9001:2015, ISO 14001:2015, ISO 45001:2018** para los **Sistemas de Gestión de Calidad, Medioambiente y Seguridad y Salud en el Trabajo**.





Capital humano.



Con las **personas** en el **centro** de nuestra **estrategia**.

Compartimos los mismos **valores**, de honestidad, cuidado de las **personas** y el **medio ambiente**.



El compromiso con nuestra cadena de valor.

Este reporte representa nuestra transición hacia un **compromiso real** asumido, que viene a repensar toda la cadena de valor, y como hacerla más sustentable.

Los sistemas de aprovisionamiento, acopio, logística y distribución en el mundo están viviendo una sustancial modificación, operando de una manera mucho más sostenible, y es ese enfoque el que queremos seguir. Creemos en generar valor compartido, donde podamos sumar valor a nuestro negocio, aportando al mismo tiempo beneficios a la sociedad y cuidando el medio ambiente.

Nuestro **compromiso** de actuar con **honestidad, integridad y respeto** por las leyes y reglamentos, así como por las normas internas de la compañía, y en otros documentos corporativos, como el Código de Conducta Empresarial de Careaga Hnos y Teglia SRL.

La Creación de **Valor Compartido** empieza por entender que para que nuestro negocio prospere a largo plazo, las comunidades a las que servimos también deben prosperar.

Este concepto de **VALOR COMPARTIDO**, entiende que el negocio crecerá y la sociedad se beneficiará si la empresa puede:

- Desarrollar productos y servicios que satisfagan las necesidades de la sociedad en los países desarrollados y en vías de desarrollo.
- Emplear los recursos de un modo más eficiente a lo largo de toda la cadena de valores, y mejorar las condiciones para el desarrollo local a nivel económico y social.

Al respecto nuestra empresa se basa en dos pilares fundamentales:

- **Nutrición:** suministrando productos nutritivos que aporten beneficios reales para la salud a nuestros consumidores, y haciendo más asequibles y accesibles nuestros productos mediante la innovación.
- **Desarrollo rural:** apoyando el desarrollo agrícola en zonas rurales donde crecen las materias primas que necesitamos, garantizando nuestro acceso continuado a contribuciones de calidad y reforzando nuestra base de clientes.

Nuestros **servicios.**

En **Legumbres La Abadía**, nos dedicamos al acopio, fraccionamiento y comercialización de granos, cereales y oleaginosas.

Nuestra materia prima son productos **naturales** y de **calidad**.

Presencia en el mercado.

Estamos presentes en todo el territorio nacional.

El área de influencia de la empresa se encuentra en todo el territorio Argentino.

Nos encontramos fuertemente posicionados en el mercado interno, nuestros clientes principales son las grandes cadenas mayoristas y supermercados de primeras líneas.

Debido a la creciente demanda mundial de alimentos y siendo Argentina uno de los países con excedentes estructurales en materia alimenticia, explotamos nuestro potencial productivo exportando a través de terceros y ofreciendo al mundo una amplia gama de productos.

La empresa cuenta con un predio actual de 4 hectáreas, con posibilidad de expansión hasta 40 hectáreas, donde se desarrolla toda la producción.

Además buscamos apoyar el consumo local.

Es por esta razón que el 80 % de nuestros proveedores se encuentran localizados dentro de un perímetro de 100 Km de nuestra planta.

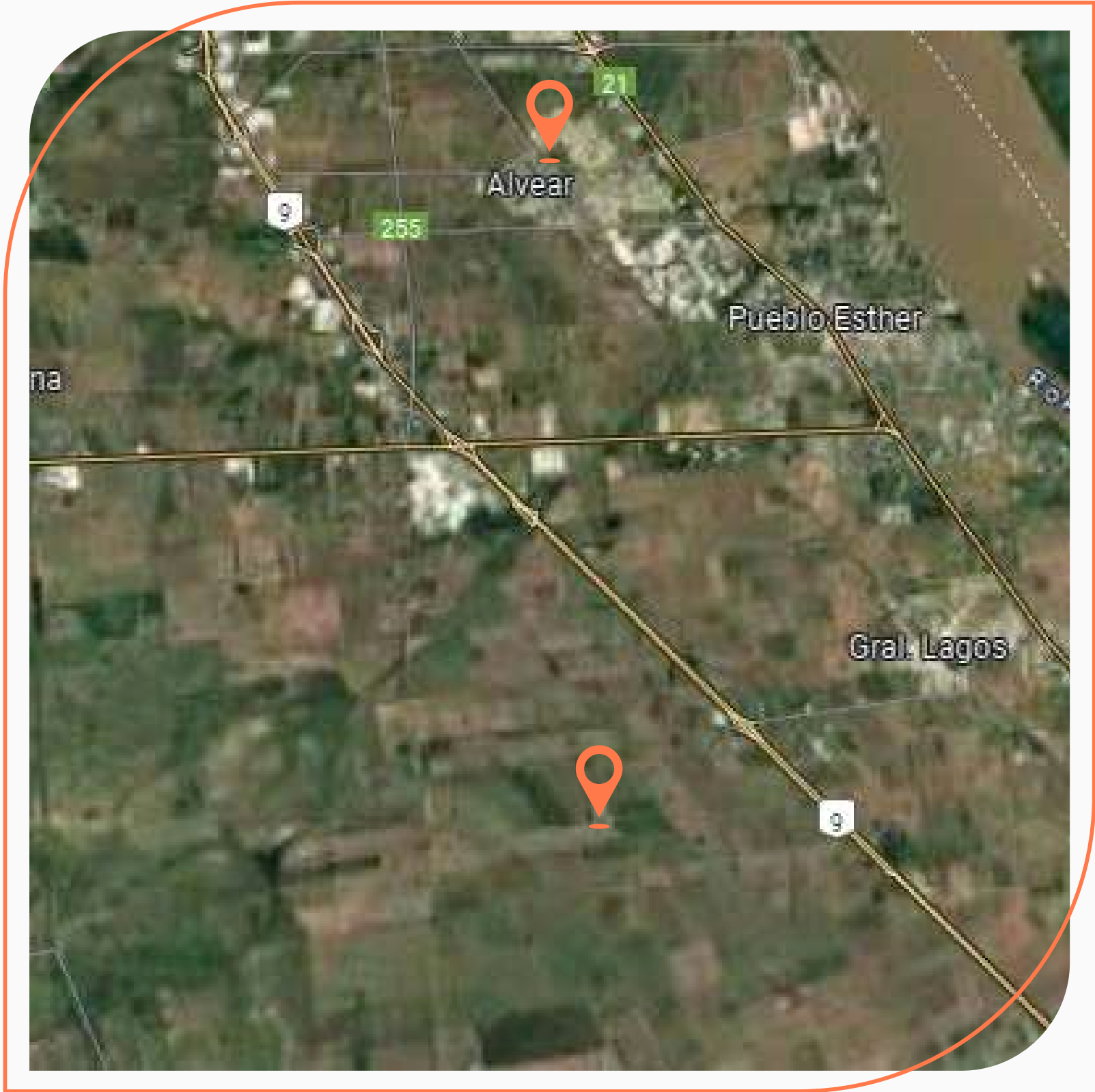
El 20 % restante corresponde a proveedores de la zona norte de nuestro país ya que ciertas legumbres y cereales crecen en esa área.



Localización estratégica.

La Empresa se encuentra a 2000 mts de Autopista Rosario - Bs. As. y a 15 km de los principales puertos de la región por su ubicación en el Corredor Sur del territorio metropolitano.

El sector administrativo de la empresa se divide en dos espacios físicos, uno ubicado en planta en la ciudad de **Alvear** y el otro donde se ubica la planta industrial, el pueblo de **General Lagos**.





Gobierno Corporativo.

Reporte de sustentabilidad 2023

Estructura de **gobernanza** y **composición**.

Nuestro directorio: Gabriela Careaga, Maria Eugenia Careaga, Lisandro Careaga, Anibal Careaga, Gustavo Careaga, Sebastian Careaga y Raúl Teglia.

Se reúnen para la toma de decisiones estratégicas.

Sus responsabilidades son definir políticas alineadas con las metas y propósito de la compañía, validar los objetivos estratégicos y monitorearlos, proponer y consensuar las políticas de inversiones y distribución de dividendos, definir los objetivos económicos-financieros y socioambientales, y de toda la cadena de valor y promover la ética y transparencia en la organización.

A raíz de este reporte se comenzó a desarrollar un protocolo de familia que determina los lineamientos a seguir, estableciendo reglas claras y acuerdos explícitos que permitan establecer las bases del gobierno familiar.

Cultura corporativa.

Durante el 2023/2024, como parte del proceso de este primer informe, hemos avanzado en la elaboración de un código de ética y buena conducta que incluye los principios de Careaga y Teglia Hnos, los valores apreciados en las relaciones humanas y las pautas de comportamiento que habrían de cumplirse en el plano de las decisiones , comunicaciones, y acciones de todo nuestro personal en el ámbito de trabajo.

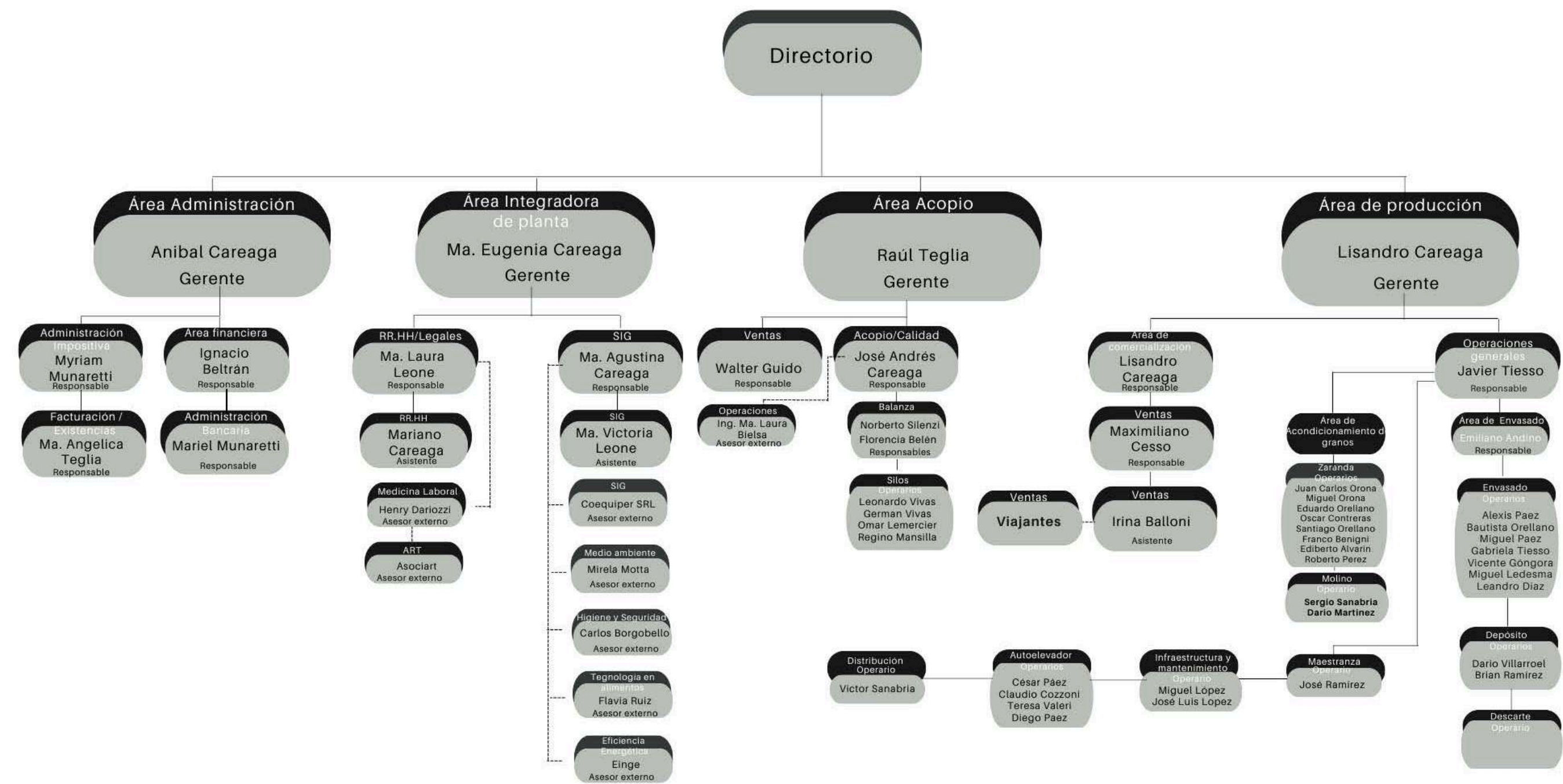
El mismo tiene como objetivos:

- Ser una referencia formal e institucional para la conducta personal y profesional
- Visibilizar un comportamiento ético basado en los valores corporativos.
- Reducir las subjetividades de las interpretaciones personales sobre los principios morales y eticos

Actualmente estamos trabajando para dar a conocer este nuevo Código de ética entre nuestros colaboradores especialmente y todos nuestros grupos de interés.



Funcionamiento de la **gobernanza**.



Identificación del **riesgo**.

La identificación de riesgos es encontrar, reconocer y describir los riesgos que pueden ayudar o impedir a una organización lograr sus objetivos.

- las fuentes de riesgos tangibles e intangibles;
- las causas y los eventos,
- las amenazas y las oportunidades;
- las vulnerabilidades y las capacidades;
- los cambios en los contextos interno y externo;
- los indicadores de riesgos emergentes;
- la naturaleza y el valor de los activos y los recursos;
- las consecuencias y sus impactos en los objetivos;
- las limitaciones de conocimiento y la confiabilidad de la información;
- los factores relacionados con el tiempo;
- los sesgos, los supuestos y las creencias de las personas involucradas.

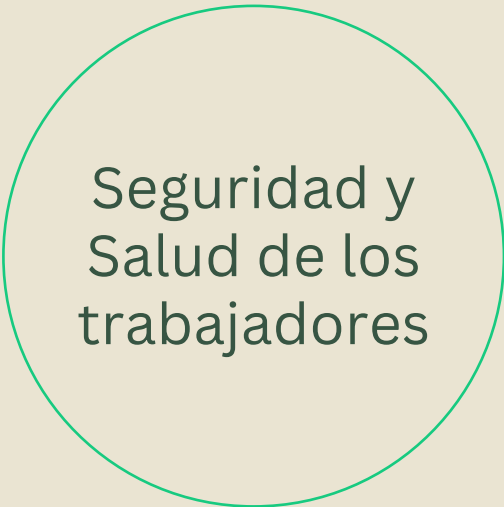


4

Reuniones anuales
de **revisión** por la
dirección.

Evaluación del **riesgo**.

Elaboramos un Matriz de Riesgos. Analizamos respecto a cada grupo de Interés:



Gestión del riesgo.

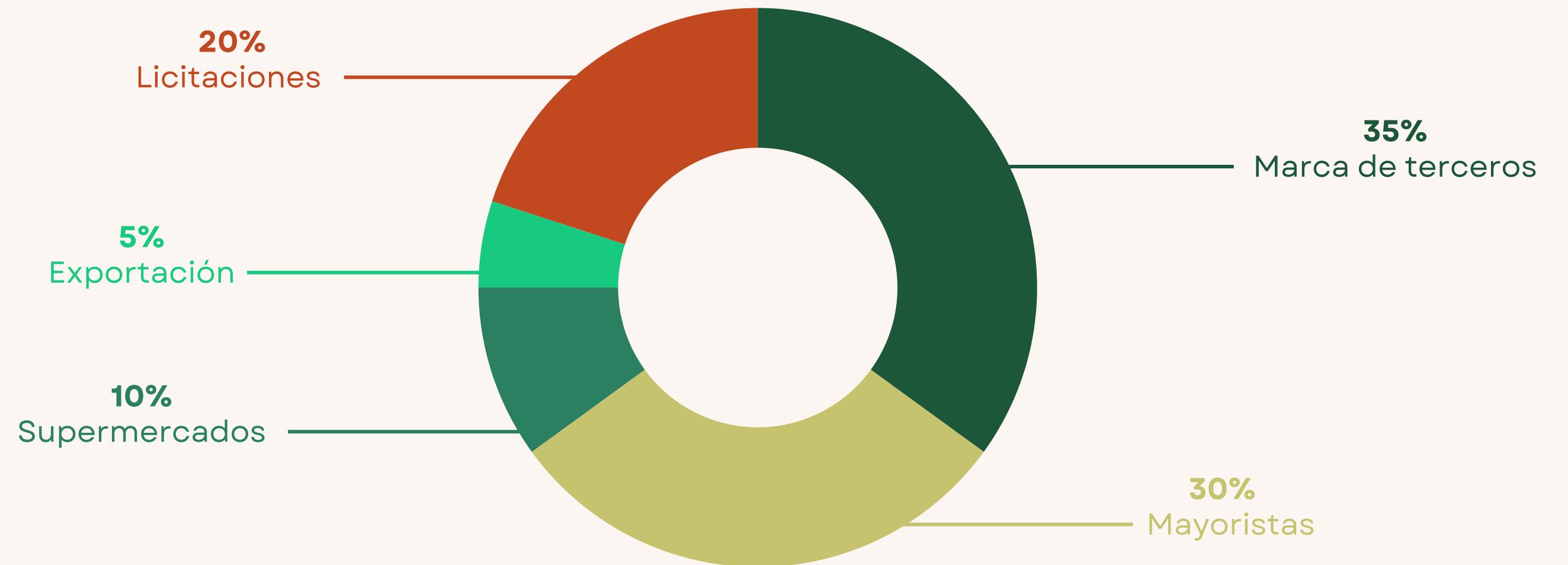
- Al respecto se detallan los procesos que son relevantes en nuestro sistema de gestión y su alcance en el Mapa de Procesos, indicando las entradas y salidas relevantes y la interacción y secuencia entre los diferentes procesos.
- La Dirección determina contextos externos e internos que son el entorno en el cual la empresa busca definir y lograr sus objetivos. El reflejo de estos en el sistema Integrado de Gestión se da a través de la matriz de Análisis de Contexto de la Organización.
- En dicho análisis, se determinará la situación de la organización en relación a cada uno de estos aspectos relevantes, riesgos y oportunidades que son necesarios abordar y se evalúan de manera sistemática, iterativa y colaborativa, basándose en el conocimiento y los puntos de vista de las partes interesadas.



Nuestro mercado.

Reporte de sustentabilidad 2023

Nuestro **mercado** por segmentos.



Volumen de **ventas.**

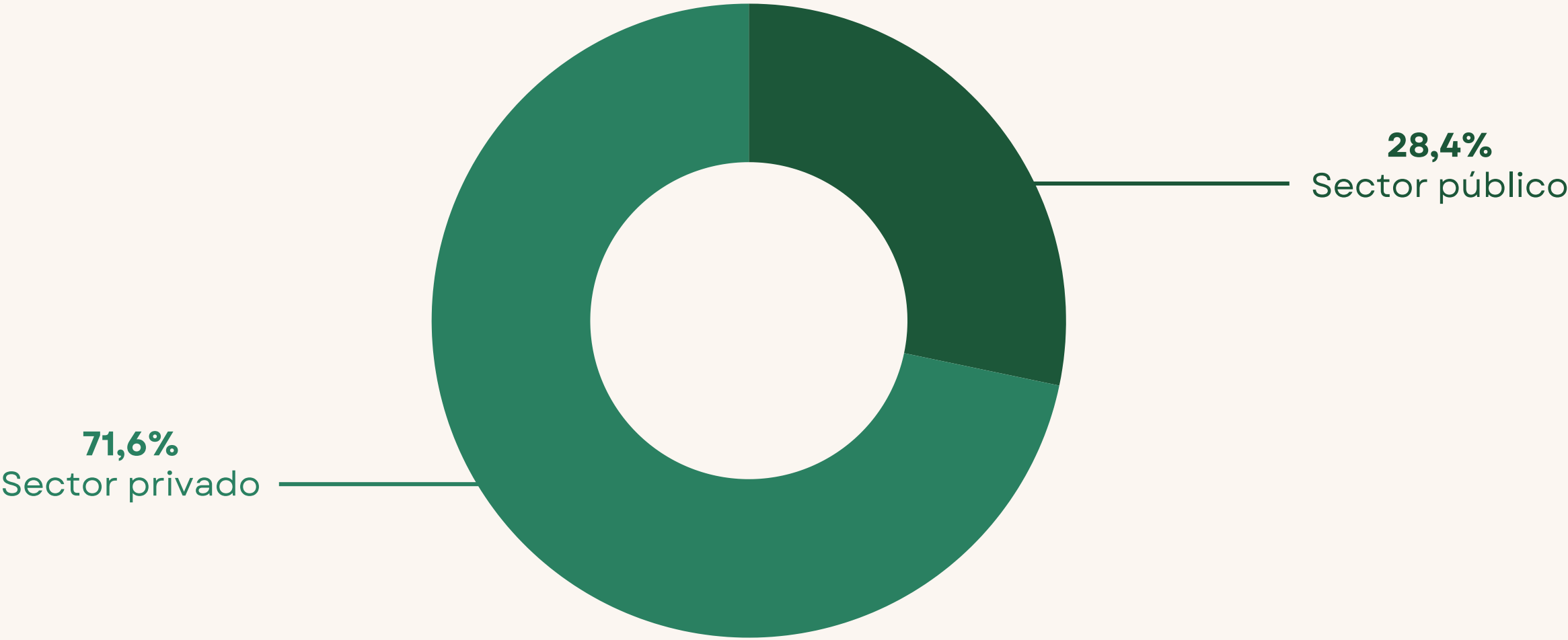
Período nov 22 -nov 23.

Toneladas

- Sector Privado 10.750.
- Sector Público 3.704.

Unidades

- Sector privado 23.709.620.
- Sector Público 8.105.450.

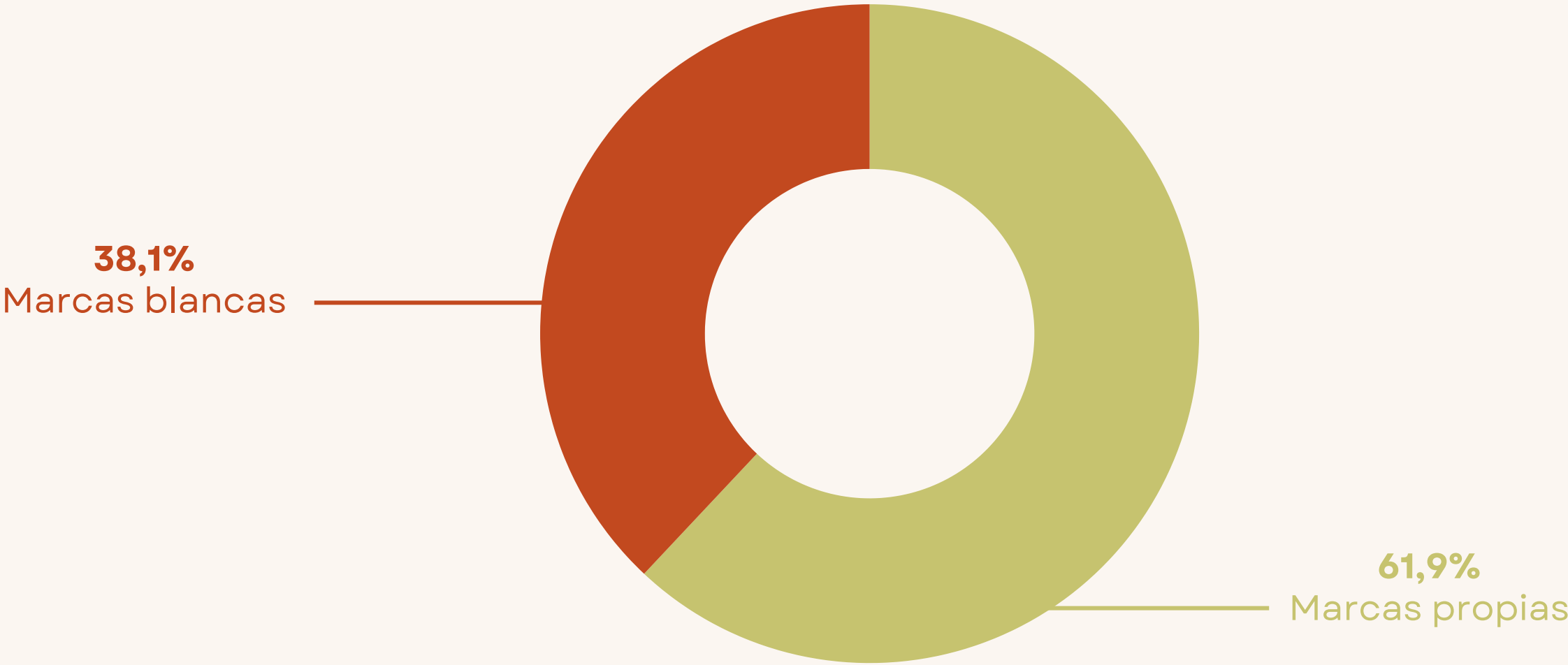


Sector privado.

Volumen de ventas período nov 22 - nov 23

Unidades producidas:

- Marca propia: 14.669.470
- Marca blanca: 9.040.150



Rancking de ventas por **productos**.

Período nov 22 - nov 23.

Toneladas

• Harina de maíz	4.498,65
• Lentejas	3.027,40
• Maíz pisingallo	2.184,83
• Arvejas	847,78
• Garbanzos	542,45



Transparencia y gestión.

Nacimos como una empresa familiar, con valores éticos y morales sólidos que impulsaron no sólo la cultura del trabajo sino la calidad del mismo.

Aspiramos a un futuro mejor y necesitamos acciones que guíen ese trabajo. Creemos que para crecer sostenidamente es fundamental hacer lo correcto, fomentando una educación ética de responsabilidad, cumplimiento y respeto.

Ésta es la forma en la cual queremos hacer crecer nuestro negocio. Por eso, promovemos una cultura ética y de cumplimiento de las normas. Estamos convencidos de que actuar con transparencia e integridad es crucial para lograr nuestros objetivos de trabajo de manera sustentable en el largo plazo.

Para eso, impulsamos un enfoque colaborativo para la toma de decisiones basado en la consolidación de redes vinculares sólidas y de confianza con las que conocemos las necesidades, expectativas y oportunidades que tenemos junto a nuestros grupos de interés.

Como parte de este compromiso, durante el período del reporte iniciamos la redacción de un :

- Código de Ética.



Reforzamos nuestras vías de comunicación.

Ampliamos la comunicación y la capacitación de quienes forman parte de nuestra organización.

Además, comenzamos con el diseño e implementación de un canal de denuncias y sugerencias.



sustentabilidad@careagayteglia.com.ar

Posteriormente se dio a conocer este nuevo canal a través de nuestros canales institucionales, como encuestas al cliente, Pagina web, whatsapps, mails.

Salud y Nutrición.

Nos enfocamos en conservar y distribuir nuestras materias primas con los más altos estándares de calidad. Nuestra empresa certifica y re-certifica todos los años en normas de calidad, seguridad y salud en el trabajo y medio ambiente. Esto significa que a través de nuestro sistema integrado de gestión monitoreamos mensualmente cada uno de estos aspectos lo que nos permite lograr una mejora continua.

A raíz de nuestro primer informe de sustentabilidad incorporamos la posibilidad de comenzar a evaluar introducir un packaging ecológico en una de nuestras líneas, este proyecto ya se encuentra dentro de nuestro sistema y se le esta dando seguimiento a través de nuestro programa de gestión del cambio.

Además se designó a Agustina Careaga para que sea la responsable de este proceso de mejora.

Se comenzaron a implementar campañas como la del día de las infancias, en donde además de reforzar los lazos con la comunidad, se aprovecha la jornada para informar sobre alimentación sostenible.

Esta temática se continuará desarrollando y profundizando como uno de los ejes fundamentales del próximo reporte.





Proceso de materialidad.

Análisis de **Materialidad**.

Para definir los temas más relevantes de la empresa, y los de nuestros grupos de interés realizamos un diagnóstico utilizando las herramientas comunicacionales para poner en valor prácticas actuales e identificar oportunidades acerca de nuestras acciones en general y las sustentables en particular además realizamos reuniones periódicas con la dirección.

Este proceso se ha basado en el procedimiento sugerido en GRI , que consta de cuatro etapas clave.

Entender el **Contexto** de la **organización**

Identificar los impactos **reales** y **potenciales**

Evaluar la importancia de los **impactos**

Priorizar los impactos más **significativos**

Evaluar la importancia de los impactos.

Para ello, utilizamos criterios objetivos y consultamos a diversas partes interesadas, como empleados, clientes, proveedores y expertos externos en sostenibilidad. También hemos tenido en cuenta las prioridades de los organismos reguladores y las expectativas de la sociedad en general.

Priorizar los impactos más significativos sobre los que presentar información.

Finalmente, con la información recopilada en las etapas anteriores, priorizamos los impactos más significativos para nuestra organización. Hemos considerado tanto el impacto de estos temas en nuestra estrategia empresarial como su relevancia para nuestras partes interesadas clave.

Este proceso de determinación de temas materiales ha sido colaborativo e inclusivo, con la participación activa de grupos de interés y expertos cuyos puntos de vista han enriquecido significativamente nuestra comprensión de estos temas. Sus aportes han sido esenciales para identificar y priorizar los temas materiales más relevantes para nuestra organización y garantizar que nuestra información de sostenibilidad sea relevante y significativa para todas nuestras partes interesadas.



Listado de temas materiales.

Los métodos utilizados para identificar los impactos, se establecieron a partir de reuniones con parte de la gerencia de la empresa y las herramientas comunicacionales que la empresa desarrolló para sus grupos de interés (o la falta de ellas) para determinar los impactos económicos, medioambientales y sociales de sus actividades.

El máximo órgano de Gobierno de la empresa: los socios directivos, tuvieron un papel central en la determinación de los temas materiales, a través de reuniones semanales y de análisis de encuestas a clientes, laborales, y otras herramienta de comunicación.




Temas materiales

Tema material	Impacto	Alcance	Capítulo	ODS
Comportamiento Ético y normativo	<p>Promover una justa comercialización evitando maniobras fraudulentas en las operaciones.</p> <p>Promover un comportamiento ético basado en valores y cultura de integridad y en línea con nuestro Código de Ética.</p> <p>Dar cumplimiento a las leyes y regulaciones aplicables, implementar acciones necesarias para corregir desvíos.</p>	Interno	Gobernanza	<div><div><div>8</div><div>TRABAJO DECENTE Y CRECIMIENTO ECONÓMICO</div><div></div></div><div><div>12</div><div>PRODUCCIÓN Y CONSUMO RESPONSABLES</div><div></div></div></div>
Seguridad y Calidad de las legumbres y cereales	<p>Buscamos garantizar la conservación y la distribución de alimentos seguros para nuestros clientes y consumidores, eliminando cualquier riesgo. Para ello, nos enfocamos en cumplir con todos nuestros controles preventivos. Contamos con las certificaciones que avalan el cumplimiento de los mas altos estándares de Calidad.</p>	Interno y Externo	Salud y Nutrición	<div><div><div>3</div><div>SALUD Y BIENESTAR</div><div></div></div></div>

Temas materiales

Tema material	Impacto	Alcance	Capítulo	ODS
Integridad en la cadena de suministro	Trabajar con proveedores que respeten los valores de la organización y asegurar un proceso de compras y contrataciones transparentes.	Interno y Externo	Proveedores y Clientes	<div><div><div>17</div><div>ALIANZAS PARA LOGRAR LOS OBJETIVOS</div><div></div></div><div><div>12</div><div>PRODUCCIÓN Y CONSUMO RESPONSABLES</div><div></div></div></div>

Temas materiales

Tema material	Impacto	Alcance	Capítulo	ODS
Relaciones con la comuna	Reforzar los lazos de comunicación con la comuna y elaborar proyectos en conjunto.	Externo	Comuna	<div><div><div>17</div><div>ALIANZAS PARA LOGRAR LOS OBJETIVOS</div><div></div></div><div><div>13</div><div>ACCIÓN POR EL CLIMA</div><div></div></div></div>

Gestión de los temas materiales.

Comportamiento ético y normativo.

Durante las reuniones que permitieron identificar los primeros temas materiales de la empresa determinaron la importancia de elaborar un Código de Ética que determine de manera explícita cuáles son los valores y principios con los cuales la empresa se maneja puertas adentro y puertas afuera.

Por esta razón, se implementó un plan de comunicación del **Código de Ética**, para dar a conocer a todos los grupos de interés este nuevo documento.

Integridad en la cadena de suministros.

Al comenzar a transitar este camino hacia la sustentabilidad, comenzamos a ver como nuestros clientes nos exigen en este sentido alinear nuestras políticas y nosotros a su vez comenzamos a hacer foco en nuestros proveedores, para de esta manera continuar con una cadena de valor que tenga como eje a la sustentabilidad.

Relaciones con la Comuna.

Revisando las vías de comunicación que establecemos con nuestros grupos de interés, se pudo establecer la necesidad de reforzar los lazos con la comuna, y desde aquí surgen los proyectos sociales para entablar nuevos lazos con la comunidad local donde está establecida la planta de la empresa.

Nuestra estrategia de sostenibilidad.

En la Abadía nos centraremos en la interrelación que existe entre la economía, la sociedad y el medio ambiente.

La gestión de riesgos y oportunidades, así como el compromiso con los grupos de interés, son fundamentales para crear un impacto positivo y sostenible.

Al centrarnos en la creación de valor a largo plazo, estamos promoviendo un modelo de negocio que no solo busca beneficios económicos, sino que también contribuye al bienestar social y la conservación del entorno.

Nuestra colaboración con la agenda 2030 se basa en los siguientes pilares:

Buscar la sostenibilidad en toda nuestra cadena de valor, preservando nuestro planeta y nuestra comunidad.

Nos comprometemos con una alimentación saludable y accesible.

Asegurando condiciones laborales justas y promoviendo la inclusión de pequeñas comunidades agrícolas en la cadena de producción y comercialización.

Reduciendo Desperdicios de Alimentos, Implementando sistemas que minimicen el desperdicio alimentario a lo largo de toda la cadena de suministro, desde la producción hasta el consumo.

Promoviendo la Alimentación Local: al fomentar la venta y el consumo de productos locales para reducir la huella de carbono asociada al transporte de alimentos y apoyar la economía local.

Invirtiendo en Innovación y Tecnología: Utilizando tecnologías que favorezcan prácticas más sostenibles, que permitan el uso óptimo de recursos y reduzcan los impactos negativos.

Al implementar estas prácticas, se puede contribuir a la producción y distribución de alimentos que no solo satisfacen las necesidades actuales, sino que también preservan los recursos para las futuras generaciones.

Generamos nuestros proyectos sociales.

Debido a los tres años anteriores de sequía que nos obligaron a importar mercadería para poder cumplir nuestros contratos, nos comprometimos a desarrollar acciones que tengan un impacto positivo en nuestro planeta.

Por esta razón nos comprometemos a desarrollar una línea de nuestros productos con un packaging más ecológico y sustentable para el 2025: para eso evaluaremos durante el corriente año, diferentes proveedores, costos de inversión.

Desarrollaremos una campaña que concientice a nuestra comunidad acerca del desperdicio de comida y la alimentación sostenible nos acercamos a la comunidad con dos proyectos:

CULTIVANDO FUTURO:

- Un programa destinado a escuelas de la zona para dar a conocer nuestro proceso productivo además de dar charlas de alimentación sostenible.
- Día del niño: participar activamente de la jornada dedicada a los niños con pororó e información sobre alimentación sostenible.
- Incluir en nuestro envase información acerca de la alimentación sostenible y la manera de evitar el desperdicio de comida.



Gestión de **impactos.**

Este Reporte nos permite ir midiendo y gestionando nuestros impactos, es decir, nos permite conocernos y saber como podemos ir mejorando de forma continua, contribuyendo de forma positiva al planeta y nuestra comunidad.

1.Distribución Local

Priorizar la distribución de legumbres locales, lo que no solo reduce la huella de carbono, sino que también apoya la economía local y garantiza la frescura del producto.

2.Empaque Sostenible

Materiales Ecológicos: Surge como desafío a través de este reporte, incorporar un empaque ecológico en una de nuestras líneas de productos. Utilizaremos empaques biodegradables o reciclables que minimicen el impacto ambiental.

Tamaños de Empaque Óptimos: Ofrecer varios tamaños de empaque para ajustar a las necesidades de los consumidores y reducir el desperdicio.

3.Eficiencia Energética

Infraestructura Eficiente: Asegurarse de que las instalaciones de almacenamiento y distribución cuenten con sistemas de energía eficientes, como iluminación LED.

4. Educación y Conciencia Social

Campañas de Concientización: Informar a los consumidores sobre los beneficios de consumir legumbres y cómo su producción tiene un menor impacto ambiental en comparación con otros tipos de proteínas.

Colaboración con Productores: Establecer relaciones con agricultores que practiquen la agricultura sostenible y orgánica, y resaltar estas prácticas en la comunicación con los clientes.

5.Reducción de Desperdicio

Programas de Recogida y Redistribución: Realizar anualmente el reporte de Sostenibilidad, que nos permiten ir midiendo, ajustando y gestionando nuestros impactos en la comunidad y el medio ambiente.

6.Auditorías Periódicas

Realizar auditorías y evaluaciones regulares de las prácticas de distribución para identificar áreas de mejora y asegurar el cumplimiento de los estándares sostenibles.

7.Innovación y Colaboración

Colaborar con Otros Actores: Trabajar con otras empresas en la cadena de suministro para desarrollar prácticas compartidas que reduzcan el impacto ambiental de las legumbres.

Inversión en Tecnología: Utilizar tecnologías emergentes, como blockchain, para mejorar la trazabilidad y transparencia en la cadena de suministro, lo que puede ayudar a asegurar prácticas sostenibles.

Desempeño ambiental.

Conservación de Recursos Naturales:

La producción de legumbres requiere menos agua y recursos que otros cultivos, lo que ayuda a conservar los recursos naturales. La empresa promueve prácticas agrícolas que preservan la biodiversidad y mantienen la salud del suelo.

Modelo de negocio y creación de valor:

En La Abadía , tenemos la responsabilidad de preservar la calidad, la seguridad y salud ocupacional y el cuidado del ambiente, distribuyendo nuestros productos , respetando normas de calidad internacional y respondiendo a los mercados más exigentes. Este compromiso está plasmado en una Política de Gestión Integrada, que es respetada por todos los miembros de la Empresa y que recae directamente sobre la Dirección, quien establece, como parte del plan empresario, las metas y los objetivos específicos, proveyendo los recursos necesarios para desarrollar y promover la mejora continua.

En nuestra política están incorporadas las partes interesadas con quienes interactuamos, satisfaciendo sus necesidades y expectativas. En relación con esto, se determinan los riesgos y las oportunidades de dichas partes, tomando las acciones que correspondan para su atención. Además, incorporamos el análisis de los procesos y productos fabricados desde una perspectiva de ciclo de vida completo.

Matriz de impactos ambientales

Ingreso y Egreso	Movimiento y circulación de vehículos dentro del perímetro	Emisiones atmosféricas directas	Gases de efecto Invernadero/ Calentamiento
Silos.	Almacenamiento de cereales, legumbres y oleaginosas.	Ruido.	Contaminación del aire con Material Particulado.
Silos.	Almacenamiento de cereales, legumbres y oleaginosas.	Generación de residuos sólidos especiales.	Contaminación del aire con Material Particulado.
Silos.	Secado de los granos.	Emisiones atmosféricas indirectas.	Contaminación del suelo.
Silos.	Secado de los granos.	Consumo de combustible.	Nivel sonoro.
Infraestructura y Ambiente de trabajo.	Sistema eléctrico	Riesgo de incendio.	Afectación a la calidad del aire.

Matriz de impactos ambientales

Ingreso y Egreso	Movimiento y Circulación de vehiculos dentro del perimetro	Emisiones atmosféricas directas	Gases de efecto Invernadero/ Calentamiento
Logística.	Distribución del producto terminado.	Ruido.	Nivel Sonoro.
Logística.	Distribución del producto terminado.	Aumento de tráfico de vehículos.	Afectación de la calidad del aire.
Logística.	Distribución del producto terminado.	Aumento de tráfico de vehículos.	Contaminación del aire con gases de combustión.
Comercialización.	Viajantes.	Consumo de combustible.	Agotamiento de recursos no renovables.
Comercialización.	Viajantes.	Aumento de trafico de vehículos.	Congestión de tránsito.

Salud y Seguridad.

El Comité de Seguridad conformado en junio del 2021 se reúne desde entonces, 4 veces por año.

En el mismo participa el directorio un delegado de prevención y 2 representantes de los trabajadores votados por ellos mismos.

Los colaboradores cuentan con un buzón de sugerencias que se encuentra en el sector del comedor. Sin embargo, debemos realizar acciones que incentiven a utilizarlo , ya que les resulta más práctico plantear las inquietudes de forma oral.



Modelo de negocio.

Nuestra gestión diaria busca satisfacer las necesidades y expectativas del cliente, con un alimento saludable, buscando así la salud y prosperidad para la sociedad.

Es por eso que nos regimos por un sistema de gestión que nos permite transitar el camino de la mejora continua.

El **Sistema de Gestión Integrado** (SGI) está conformado por normas relativas a seguridad y salud en el trabajo, calidad y medio ambiente. Cada 3 años certificamos el sistema de gestión y en junio de 2024 tendremos las auditorías de mantenimiento de las normas **ISO 9001:2015, ISO 14001:2015** e **ISO 45001**.

A su vez, en el marco del proceso de transformación que iniciamos en 2020, incentivamos la participación activa de nuestro personal en el proceso de mejora continua, a través de diferentes espacios de participación y consulta, para gestionar mejoras, requisitos, oportunidades y riesgos, Comités, Encuentros de Mejora, entre otros.

Los invitamos a conocer la Política de Gestión Integrada y los Certificados que respaldan el liderazgo que cumplen con los más altos estándares de calidad a nivel nacional e internacional.

Procedimiento de **Gestión Ambiental.**

Gracias a nuestro **Sistema de Gestión Integrado** podemos determinar cuales son los impactos que debemos medir y gestionar.

Una vez relevados todos los aspectos e impactos ambientales de un sector deben ser valorados utilizando el registro digital **Matriz de Identificación de Aspectos Ambientales.**

Esta herramienta posibilita la ponderación de los impactos determinando así su grado de significancia.

Buenas prácticas ambientales en el establecimiento.

Existen contenedores identificados para cada tipo o categoría de los residuos generados. Los residuos deben ser depositados en los contenedores correspondientes. En el Instructivo **IT Gestión de residuos**, se describe la operatoria que debe aplicarse.

Verificar que los trapos, papeles o cartones que se dispongan en contenedores para residuos asimilables a urbanos no estén contaminados con aceites, hidrocarburos, pegamentos, pinturas u otros contaminantes. En ese caso deberán destinarse a los contenedores correspondientes identificados a tal fin.

Evitar mojar papeles o cartones. Esto impide su posterior reciclado en el sitio de disposición final.

Está prohibido arrojar residuos al piso.

Debe exigirse a los terceros contratados que cumplan los servicios en nuestras instalaciones que cumplan las mismas conductas que el resto del personal de la compañía.

La empresa incentiva y valorará el aporte de ideas de los empleados que tiendan a disminuir los residuos generados en sus actividades.

Apagar las luces de los sectores durante los períodos de descanso del personal. En los lugares en los que sea necesario deben instalarse interruptores que permitan iluminar sectores en donde se realicen actividades solamente.

Aprovechar al máximo la iluminación natural en los sectores donde sea posible. Asegurarse de que las luces de las oficinas y los equipos informáticos queden apagadas cuando al momento de finalizar las actividades diarias.

Los responsables de las distintas áreas deben fomentar el uso de elementos de iluminación de bajo consumo.

Crear hábitos que cuiden **nuestro planeta.**

Instalar sistemas que permitan el ahorro de agua en las diversas instalaciones de la empresa (planta de producción, zonas de aseo de trabajadores, zonas de uso público).

- Reguladores de presión, mecanismos para grifería.
- Cisternas de los inodoros y urinarios: Descarga por gravedad.
- Tener presente la idea que a menor cantidad de agua usada menor es la generación de aguas residuales. Analizar con regularidad las aguas para conocer en todo momento el pH, su composición y nivel de cloro. Limitar el uso de agua el estrictamente necesario.
- No usar agua para barrer los pisos
- Dar aviso al responsable del sector si se detectan pérdidas o goteos en alguna canilla.
- Leer las etiquetas de los productos de limpieza a utilizar. Evitar la mezcla de los mismos (ej. Cloro con Detergentes).

En Legumbres La Abadía de Careaga Hnos. y Teglia SRL, se generan emisiones gaseosas de fuentes móviles de manera continua por la actividad de ingreso/egreso de camiones al momento de carga y descarga. También, existen fuentes móviles de emisiones, como por ejemplo, el escape del auto elevador.

- Comunicar inmediatamente al responsable del área si detectan olores extraños o humo.
- Minimizar el tiempo de marcha de motores de los vehículos ingresados para carga /descarga, de modo que el período de funcionamiento sea el estrictamente necesario.
- Los operarios deben conocer y poner en práctica las instrucciones referidas al equipo de extracción de aire, uso de filtros y recambio.

Reforzamos las **buenas prácticas.**

Equipos informáticos y elementos de oficina.

- Darle a ambos servicios el uso estrictamente necesario.
- Verificar que los radiadores estén ubicados libre de obstáculos de manera de maximizar su rendimiento consumiendo menos energía.
- Evitar el uso de equipos que presenten síntomas de fallas. Dar aviso en estos casos.
- Operar los equipos informáticos, fotocopadoras, etc., en modo de bajo consumo cada vez que los mismos lo permitan. Desconectarlos al salir de las oficinas.
- Fomentar el uso del correo electrónico en las comunicaciones internas.
- Todos los documentos y registros del SIG en los que sea posible, deben usarse en versiones digitales.
- Configurar protectores de pantalla “en negro” con tiempos de espera no mayor de 10 minutos de inactividad para que se active dicho modo.
- Utilizar la vista preliminar antes de imprimir cualquier documento.
- Hacer impresiones en modalidad borrador e imprimir en doble faz cada vez que sea posible. Reutilizar hojas ya impresas en una de sus caras cada vez que sea factible.
- Dar utilidad a los elementos de oficina (bolígrafos, talonarios, etc.) hasta el final de su vida útil cada vez que sea posible.
- En caso de desecharse baterías dar el destino adecuado a este tipo de residuo: si se trata de pilas comunes alcalinas depositar con los residuos comunes. Si se trata de elementos tipo botón disponer en los contenedores de residuos especiales distribuidos en la planta.
- Los cartuchos de tinta y/o tonner usados deben destinarse a reciclado cada vez que sea posible.

Uso eficiente del agua.

El consumo de agua dentro de la planta se encuentra relacionado con el agua que pueden llegar a consumir los colaboradores.

Así es como, se destinan **2.400 litros** semanales de agua para consumo, a cargo del proveedor Sodas Sergio y San Agustín.

En promedio, el consumo de agua para riego, baño limpieza, es de **5.000 litros** semanales, **20.000 litros anuales**, provenientes de Agua de pozo.

Durante la temporada primavera verano, se destinan un 10% más de agua de pozo para riego de caminos internos, consumo de un recurso no renovable, agua de perforación.



Uso eficiente de la energía.

Somos una empresa de consumo de energía estacional y año a año cerramos un contrato con la empresa de energía, lo cual nos permite un ahorro económico significativo.



Gestión de residuos.

Los residuos según su clasificación se dispondrán en contenedores identificados por color y el cartel correspondiente de que si residuos son aptos para ese contenedor y cuales no, dependiendo de que residuos se generan en los diferentes sectores de la planta de Careaga Hnos. y Teglia srl.

Los contenedores para residuos sólidos se ubican en sectores definidos dentro del área operativa. Cada uno debe tener una bolsa de HPDE o doble bolsa de LPDE.

Careaga Hnos. y Teglia SRL, realiza la disposición final de residuos peligrosos contemplados en el Decreto 1.844/02 de la Provincia de Santa Fe, estos serán retirados y tratados por proveedores habilitados, gestionando la emisión del Manifiesto de Transporte de Residuos Peligrosos.

Careaga Hnos. y Teglia SRL, realiza la disposición final de residuos no peligrosos contemplados en el Decreto provincial N°2151/14. de la Provincia de Santa Fe, son transportados y tratados por proveedores habilitados, gestionando la emisión del Manifiesto de Transporte de Residuos No Peligrosos.

En nuestra planta se generan escasos residuos ya que la mayoría de ellos compuestos por pallet de madera, lo destinamos a centros de reciclaje.

Además, contamos con dos colaboradores que se encargan especialmente de restaurar, y reparar elementos, herramientas e inmuebles dentro de la planta con lo que contribuimos a cuidar nuestro planeta.



Compromiso con la **comunidad**.

La empresa reconoce su papel en la comunidad y se compromete a mejorar la calidad de vida de los agricultores locales mediante prácticas de comercio justo y apoyo a técnicas agrícolas sostenibles.

Disposición final de peligrosos y no peligrosos, a través de la plataforma brindada por la provincia, Gestión de Medio Ambiente sectorial de informática, ministerio de ambiente y cambio climático.

Nuestro **equipo de mantenimiento** en planta, integrado por los hermanos Miguel Ángel López y José Luis López, realizan una labor fantástica en cuanto a la restauración de materiales en desuso para su **mayor aprovechamiento** en las diversas áreas.

La sequía de los últimos cuatro años que nos afectó severamente, fue un cimbronazo para nosotros a nivel de impacto ambiental.

Nuestra **Política Integrada de Gestión**, incluye dentro de la norma **ISO 14.001**, el compromiso claro y explícito para la protección del medio ambiente, incluida la prevención de la contaminación, así como el fomento del reciclado, la reutilización y valoración de los residuos generados.

Reforzando lazos con la **comunidad**.

A través de una reunión con nuestros colaboradores se comunicó la idea de comenzar a realizar **donaciones**, para la cual podían proponer escuelas o comedores de la comunidad.

De esta manera nos acercamos a la escuela Rural Hipolito Bauch N 246, la cual es escuela Comedor. la misma se encuentra ubicada en la Localidad de Villa Amelia

Además desarrollamos alianzas estratégicas con el Departamento de Extensión de IUNIR a través de las **diversas capacitaciones** dictadas como primeros auxilios, donando productos a la institución que ellos eligen .

Luego de la capacitación se entregaron 10 kg de harina de maíz tradicional, 5 kg de lentejas, 5 kg de garbanzos, 5 kg de maíz pisingallo, 3 kg de arvejas y 3kg de porotos.

La Escuela N° 245 Juan Bautista Azopardo, ubicada en la localidad de Villa Amelia, es otra de las entidades que se acercó a la empresa a través de un pedido de la directora, Graciana Rossi, y se donaron dos productos de cada uno de nuestros productos, para la composición de una canasta familiar para la rifa con destino a la recaudación de dinero de el viaje anual de los chicos de 4to grado, a promesa de la bandera de Rosario, y Acuario.

Innovación y alianzas estratégicas.

En el Año 2019, dentro de un marco de articulación, Patricia De La Vega en representación de la Secretaría de Agricultura Familiar, Campesina e Indígena de la Nación Safci - Santa Fe junto a Victoria Benedetto del INTA Oliveros, visitaron la planta elaboradora de alimentos “La Abadía” en Gral. Lagos. En la oportunidad fueron recibidas por Laura Bielsa responsable del asesoramiento técnico a los productores que proveen a la planta; junto a Cristian Sanabria, empleado del sector Molino y José Andrés Careaga encargado de la planta.

- Careaga Hnos y Teglia S.R.L. es una empresa dedicada al acopio y acondicionamiento de cereales, legumbres y oleaginosas desde hace más de medio siglo. En los últimos 10 años amplió sus actividades, fraccionando legumbres con marca propia y moliendo polenta en envases de 400 y 500 grs. para consumo humano. Las marcas con las cuales comercializa sus productos son “La Abadía” y “Doroteo”.
- La actividad vinculada a la producción primaria del maíz está estrechamente relacionada con los procesos de transformación y de ambas etapas depende el resultado de calidad del producto final que es la polenta. La producción de maíz proviene de acuerdos que tienen establecidos con pequeños productores de la zona, quienes deben respetar un protocolo con un esquema muy reducido en el uso de fitosanitarios.

- Como conclusión, se destaca la manera en que han resuelto cada fase productiva que los llevó a buscar, investigar, probar técnicas y procedimientos para lograr un alimento sano, confiable y gustoso. “Con gusto a maíz”, como lo destacan. En términos de abordaje de sistemas locales de producción de alimentos agroecológicos se puede observar que es clave contar con vínculos de confianza y acuerdos claros entre productores e industria.

Proyecto: **Cultivando Futuros.**

“Promocionar la conciencia ecológica y enseñar prácticas sostenibles a través de la creación de un germinador”.

Destinado a las instituciones:

- Escuela de General Lagos : ESCUELA No. 144 JUAN LARREA.
- Primaria de Arroyo Seco : “Santa Lucia” (Escuela Privada).
- Primaria: Escuela "Jose Hernandez" N° 149 pueblo esther.

Recorrido por la planta mostrando el proceso productivo, y charla de concientización sobre los hábitos de alimentación saludable.

Participación en evento: **“Dia de las infancias”.**

Creemos en la educación y la investigación como motores del progreso. Creemos en un futuro con más oportunidades para todos y trabajamos a diario para asentar las bases de una sociedad más justa, equitativa y eficiente gracias a la tecnología.

En colaboración con varias entidades y voluntarios, llevamos a cabo un trabajo conjunto para brindar nuevas oportunidades y ayudar a distintas instituciones del ámbito sanitario y educativo.

Dentro de este marco de transición hacia la sustentabilidad y buscando realizar acciones más solidarias y colaborativas con la comunidad donde nos emplazamos. desarrollamos el programa de visitas de escuelas de la zona.



Impactos positivos en nuestra comunidad.

Valor compartido, es entender que para seguir creciendo , también tienen que crecer las comunidades donde nos encontramos.

Como cuenta de ello y para hacer un seguimiento seleccionamos como responsable de los impactos generados a Maria Eugenia Careaga.

Desde su puesto de Responsable de Sustentabilidad, será la encargada de llevar adelante el monitoreo y seguimiento de acciones y proyectos.

Uno de nuestros primeros proyectos:

- Donación de maíz pisingallo para la elaboración de pochoclos, en la Plaza Hilario Lagos para eso realizamos un nexo entre el gobierno comunal y la organización a los fines de llevar esto posible. reforzando nuestros lazos con unos de grupos de interés.

Porque apostamos a mejorar nuestro planeta para que las futuras generaciones tengan un planeta más inclusivo, el reconocimiento y promoción de los derechos de niños y niñas, fomentar su bienestar y desarrollo integral. Encontramos en este evento recreativo un espacio para celebrar junto a ellos su día. Promocionado el consumo de alimentos saludables a través de cartelaría que haga referencia a esto.

Se plantea la posibilidad de incorporar en los envases una leyenda y gráfica que hagan referencia a los hábitos de consumo de alimentos saludables. Consolidando nuestra idea de ser Escanea QR y descubrí nuestras recetas saludables.

Nuestro equipo de trabajo, las personas en el centro.

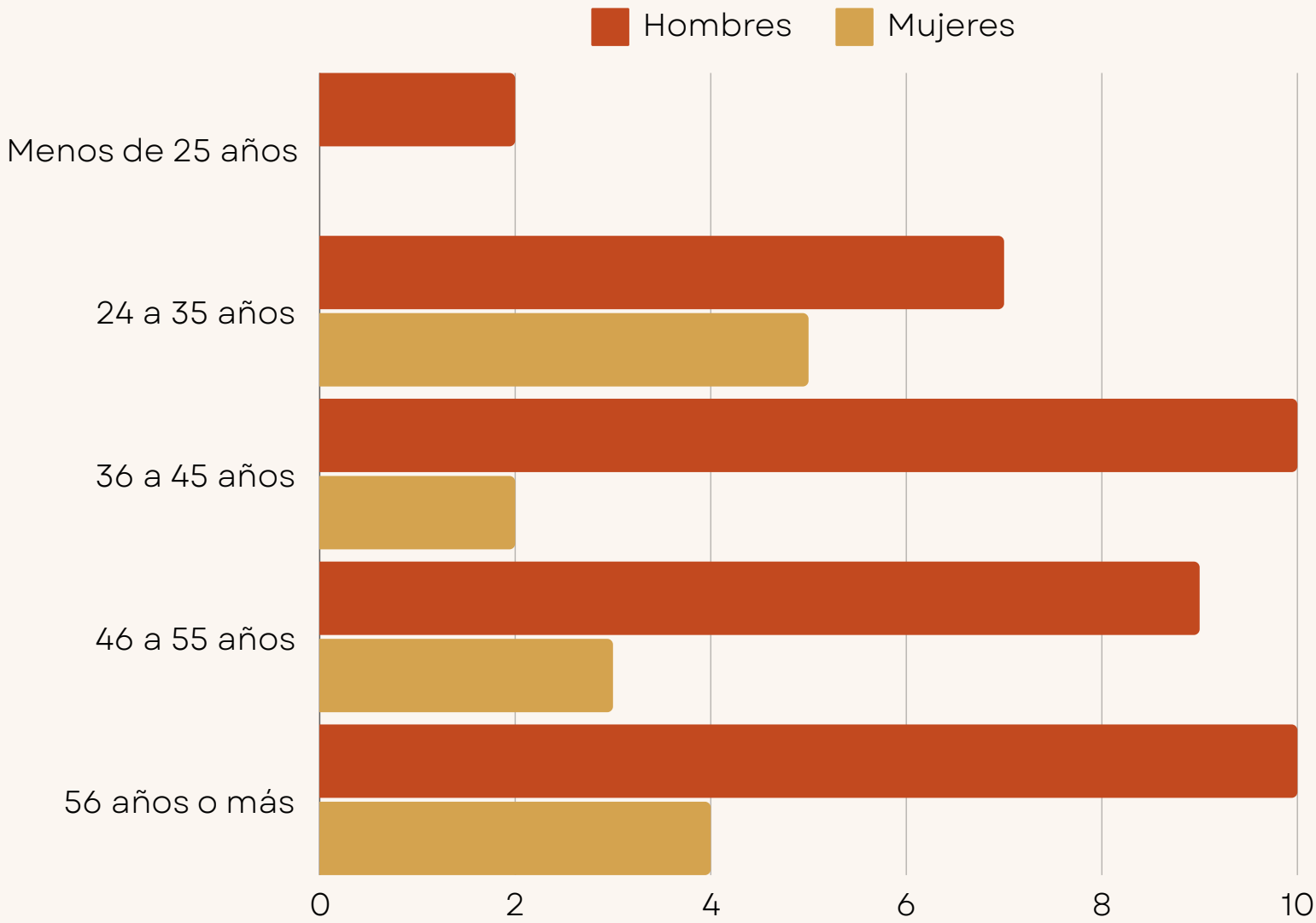
En Careaga Hnos. y Teglia SRL, estamos comprometidos a poner a nuestros trabajadores en el centro de nuestra estrategia de negocios siempre hemos creído que nuestros colaboradores son el corazón de nuestra organización y que su bienestar y satisfacción son fundamentales.

Muchos de ellos nos acompañan desde hace más de 30 años. Su lealtad y experiencia han tenido un profundo impacto en el crecimiento y desarrollo como empresa.

Creemos que invertir en su desarrollo profesional, y brindarles un ambiente laboral seguro y saludable, con un clima de armonía, son ejes centrales de nuestras decisiones, para crear un equipo sólido y comprometido.

Esperamos seguir trabajando juntos y creando un espacio en el que todos puedan prosperar y alcanzar su máximo potencial.

Diversidad etaria.



Colaboradores.

En La Abadía trabajan
52 personas y 9 son mujeres.

Se agrupan en 5 convenios y
sindicatos.

10 colaboradores se suman en
nuestra temporada de cosecha con
contrato eventual.

42 trabajadores tiene contrato
permanente en jornadas de 8 hs.
según el puesto de trabajo.

Bienestar Laboral.

En Careaga Hnos. y Teglia S.R.L., nos esforzamos por generar condiciones de trabajo seguras, un buen clima laboral y fomentar el crecimiento profesional porque creemos que son aspectos fundamentales en la calidad de vida de las personas.

Es por eso que nos comprometemos a mantener espacios de trabajo seguros y saludables para garantizar el bienestar de cada colaborador nuestro dentro de la compañía, escuchando sus inquietudes, brindándoles capacitaciones permanentes y también brindando un apropiado equilibrio entre vida personal y laboral.

Certificación ISO 45.001.

Nuestro Sistema de Salud y Seguridad Ocupacional está basado en los lineamientos de gestión del estándar ISO 45.001. Contamos con 100% de nuestras operaciones certificadas.

Beneficios de los colaboradores:

- Exámenes médicos periódicos.
- Simulacros de emergencia.
- Proyecto de Higiene Industrial.
- Auditorias de Prevención de Fatalidades y verificación del cumplimiento de los requisitos legales aplicables en la materia.
- Capacitación de RCP en la Comunidad.
- Campañas de prevención y promoción de la salud.
- Atención nutricional.
- Flexibilidad laboral para la administración.
- Permisos parentales.

Bienestar Laboral.

Política de Remuneración

La política de remuneración de los cuadros gerenciales se basa en un esquema de remuneración compuesta por una parte fija y una variable.

La remuneración fija está relacionada al nivel de responsabilidad requerido para el puesto y a su competitividad respecto del mercado.

La remuneración variable está asociada con los objetivos fijados al comienzo del ejercicio y el grado de cumplimiento de estos mediante su gestión a lo largo del ejercicio económico; la remuneración variable es afectada en por lo menos un 10% por el logro de objetivos de Sustentabilidad, los cuales se encuentran vinculados con el mediano y largo plazo, ya que están alineados con la Política de Sustentabilidad y las estrategias del grupo.

Reglamento Interno

Elaboramos un Reglamento Interno de Trabajo que regula las relaciones entre empleados y empleador de la firma Careaga Hnos. y Teglia S.R.L., independientemente del lugar de trabajo, modalidades de contratos de trabajo y ocupaciones o cargos; respetándose las disposiciones contenidas en la Ley de Contrato de Trabajo y demás leyes conexas.

Como consecuencia de lo antes mencionado, las normas estipuladas en este instrumento se considerarán incorporadas a toda relación jurídica contractual de naturaleza laboral existente, así como también a cada Contrato Individual de Trabajo que se celebre con fecha posterior a la aprobación de este Reglamento Interno de Trabajo.

**CAPACITACIONES
ANUALES**

42

**HORAS ANUALES DE
CAPACITACIONES**

+80

Capacitaciones anuales.

Durante el año 2024, se dictaron 42 capacitaciones, de las cuales 34 fueron brindadas a todo el personal.

Otras, se desarrollaron en forma presencial, y a través de prácticas, como los de simulación de fuego, Reanimación cardiopulmonar, primeros auxilios de tipo industrial .

Estas capacitaciones se brindaron a todo el personal para que conozcan entre otros la política integral de la empresa a la cual se le sumaron este año los Objetivos de desarrollo sostenibles planteados por la agenda 2030.

Las funciones de los nutrientes , inocuidad de los alimentos, enfermedades transmitidas por los alimentos, Trabajo seguro: Bloqueo durante las tareas de mantenimiento y limpieza.

Mapa de Riesgo, Gestión de Residuos, Emisiones al Aire. Mantenimiento de Equipos. En las capacitaciones se tratan temas sociales, ambientales, de higiene y salud en el trabajo abordando un enfoque integral.

Este enfoque integral brinda más de 80 hs. anuales de capacitaciones para los empleados de la empresa.

Salud y Seguridad en el trabajo: uno de nuestros pilares.

Careaga Hnos. y Teglia SRL, determina la creación del Comité y este es encargado de supervisar el cumplimiento de las normas y disposiciones en materia de control y prevención de riesgos laborales, con el objeto de promover la protección de la vida y la salud de los trabajadores, cualquiera fuera la modalidad o plazo de su contratación o vínculo laboral, y el mejoramiento de las condiciones y medioambiente de trabajo.

A través de la creación del comité se busca obtener, opiniones antes de tomar una decisión e involucrar a más colaboradores en la misma.
Para ello, se selecciona un trabajador con funciones específicas en materia de Prevención de Riesgos en el trabajo.

El **Comité de Seguridad:** Es el grupo de participación destinado a la consulta regular y periódica de las actuaciones de la empresa en materia de Prevención de Riesgos.

Delegados de prevención: son los representantes de los trabajadores en la empresa con funciones específicas en materia de prevención de riesgos en el trabajo.

Salud y bienestar laboral.

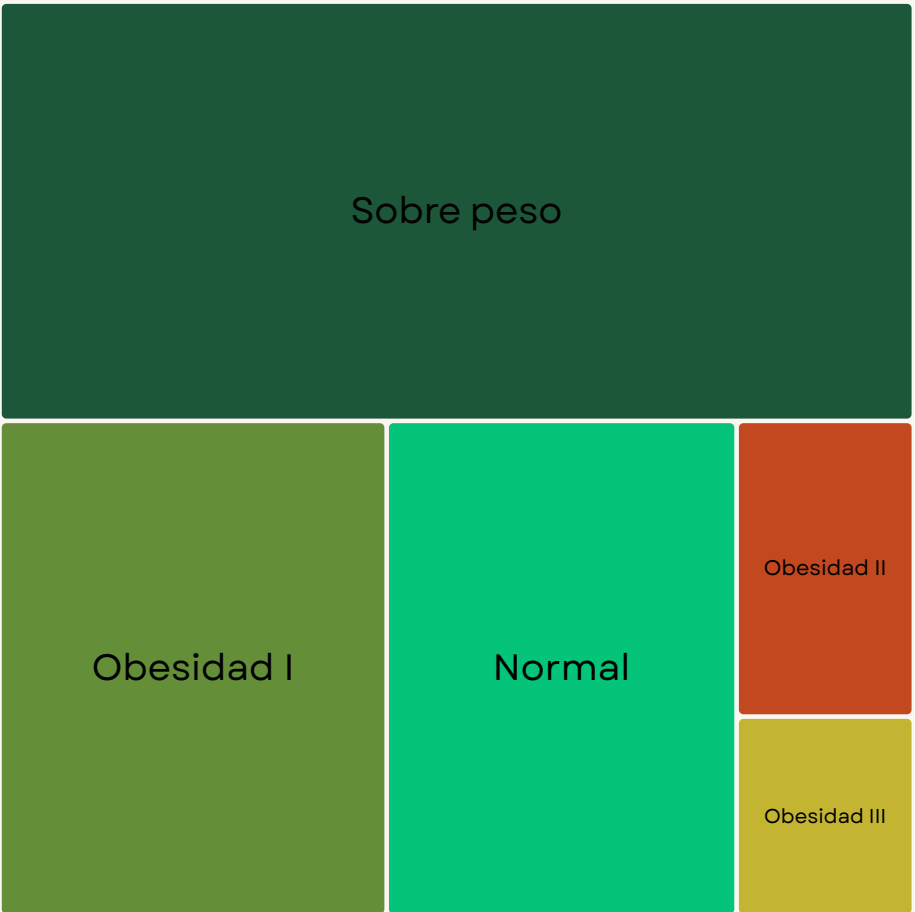
Durante el año 2024 se decidió implementar un chequeo médico a nuestros colaboradores para poder determinar el índice de masa corporal, y elaborar así un plan integral y personalizado sobre que dieta debería seguir cada uno, así como también una guía de actividad física.

Este es el primer indicador salud con el objetivo de identificar y evaluar el sobrepeso como un factor de riesgo para la salud de los trabajadores. El sobrepeso puede aumentar la probabilidad de enfermedades crónicas que pueden afectar la productividad y el bienestar general de los empleados. Basándose en los datos del indicador de sobrepeso, desarrollaremos y aplicaremos estrategias efectivas para gestionar los riesgos asociados y mejorar la salud general de los empleados.

Objetivos:

- Incrementar el porcentaje del criterio sobrepeso, disminuyendo cualquier criterio de obesidad.
- Implementar un registro alimentario de 3 días para saber que consumen y así elaborar capacitaciones.
- Luego de 6 meses, medir la circunferencia de la cintura que da el índice de riesgo cardiovascular.

A través de estas acciones cuidamos la salud y el bienestar de nuestros empleados.
Promocionando una alimentación saludable complementado con ejercicio físico.



Clasificación de sobre peso y Obesidad según IMC (OMS) .

Procedimientos de **trabajo seguro**.

Hemos confeccionado asimismo un Manual de Procedimiento Seguro de los elementos de trabajo, para promocionar la salud de los colaboradores, y evitar accidentes de trabajo durante la operación en tareas productivas, de auto elevadores y demás elementos de trabajo.

Para tal fin, se deberán identificar los elementos de seguridad y protecciones de las maquinarias, como así también su correcto uso de los productos transportados.

Poner en conocimiento y concientizar al operario sobre las ventajas del empleo de estas técnicas. Conocer e identificar los riesgos asociados al empleo de la maquinaria y productos transportados.

Prevenir accidentes y lesiones debidos a la conducción de la maquinaria.

Utilización de los elementos de protección personal, para el desarrollo seguro de la tarea. La aplicación de medidas preventivas trata de evitar los riesgos existentes, teniendo en cuenta la legislación vigente en nuestro país.

Especial atención en la Salud y la Seguridad.

La matriz de identificación de peligros, evaluación y valoración de los riesgos, permite evaluar y actualizar analizando la información relevante que pueda surgir en la actividad habitual.

También se debe actualizar mínimo una vez al año, cada vez que ocurra un accidente de trabajo mortal o un evento catastrófico en la empresa o cuando se presenten cambios en los procesos, en las instalaciones, en la maquinaria o en los equipos, con la participación y compromiso de todos los niveles de la empresa, contratistas y visitantes.

ACCIDENTES EN EL TRABAJO.

El trabajador en relación de dependencia que sufre un accidente de trabajo o accidente in itinere se encuentran cubierto por la Ley de Riesgos de Trabajo (24.557) y cuentan con los mismos efectos legales que un accidente producido en el lugar de trabajo, ya que el hecho de trasladarse es una necesidad del empleado para prestar sus servicios o para volver a su hogar luego de cumplir con su jornada laboral.

Nuestro instructivo detalla el proceso del frente a un accidente in itinere que debe llevar a cabo el trabajador o el designado por el para hacerlo, según la ley 24.557.

INVESTIGACIÓN Y SEGUIMIENTOS DE ACCIDENTES O INCIDENTES.

Este punto de las investigaciones y seguimiento de los accidentes e incidentes se lleva a cabo en un informe donde el mismo estará en la carpeta médica de cada trabajador al que aplica. En el informe se detallan los datos del trabajador y su antigüedad en el puesto de trabajo, hechos, análisis, personas entrevistadas quedan testimonio del accidente o incidente si hubiera, análisis de causa, medidas a tomar, informe del médico y seguimiento en la NC que corresponda según la Base de Datos y Nc.



Clientes de marca blanca

Nuestros clientes son fundamentales para nuestra estrategia de negocio. A partir del informe revelamos los diferentes canales. Reforzar los canales de comunicación con ellos, resulta de vital importancia para lograr nuestras metas y objetivos.

Whatsapps para clientes : herramienta de consulta continua que ofrece comunicación flexible e inmediata, para consultas un equipo de atención telefónica dedicado a responder preguntas, recibir pedidos, atender reclamos y comentarios sobre nuestros productos y servicios.

En La Abadía, trabajamos cada día para construir relaciones sólidas y de confianza con cada cliente. Es nuestro propósito lograr una relación cercana con nuestros clientes.

Satisfacción al cliente

Mantuvimos el compromiso de realizar anualmente el relevamiento de satisfacción de clientes que nos permite conocer la ponderación de distintos aspectos de la Compañía.

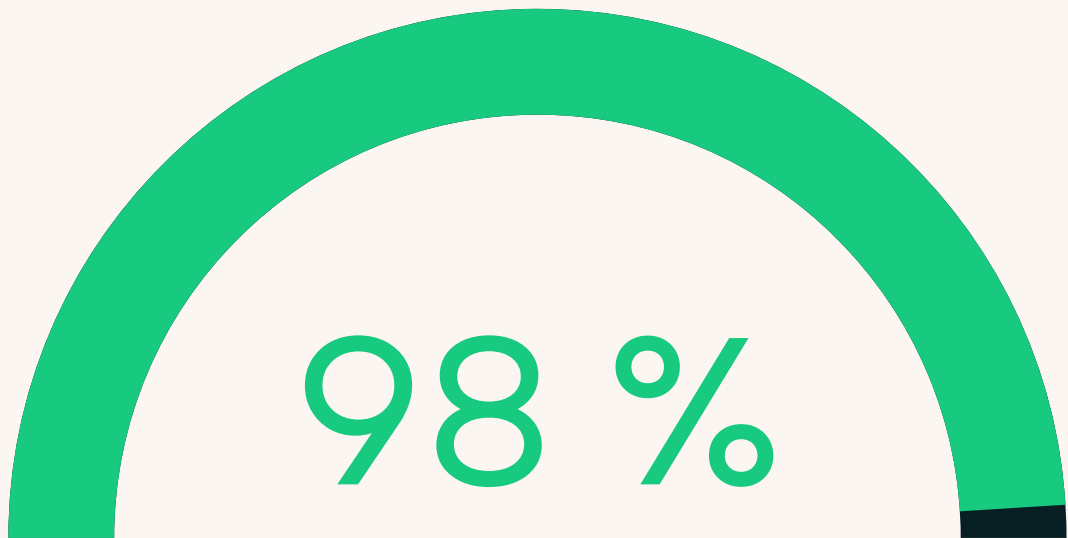
En esta encuesta, consultamos sobre la calidad de los productos, servicios, comunicación entre las partes, entrega del producto, entre otros temas. Además, contamos con un servicio de gestión de reclamos, en el cual a través de una línea telefónica escuchamos su reclamo y lo gestionamos para resolverlo y que no vuelva a ocurrir.

Viajantes

Son indispensables para alcanzar nuestros objetivos de ventas gracias a la personalización que logran en la atención. Cada uno de ellos conoce a sus clientes, sus necesidades.

Son las personas que establecen el primer contacto con el cliente y son nuestros portavoz. Para ellos establecemos herramientas y canales de comunicación:. Buscamos generar una cercanía personalizada pero automatizada para pedidos, facturación, conocimiento de novedades, acceso a beneficios, resolución de consultas, seguimiento y registro de movimientos e inquietudes, entre otros.

Satisfacción al cliente.



Este año hemos alcanzando un 70% de respuestas y un nivel de satisfacción de 9 puntos sobre una ponderación total de 10. La calidad del producto fue el atributo más valorado .

El resultado de la encuesta de satisfacción con la aplicación de la metodología NPS es de un **98%** de probabilidad que nuestros encuestados recomienden nuestro productos a otra persona/empresa.

La información relevada nos permite gestionar internamente con otras áreas buscando siempre mejorar nuestro servicio para estar más cerca del cliente.

Los clientes que nos proponen realizar mejoras permiten que podamos seguir creciendo, nosotros escuchamos lo que nos piden.

Nuestros Proveedores.

Ponemos especial foco en el desarrollo y evaluación de proveedores de nuestra materia prima, las legumbres y oleaginosas. Seleccionamos y preferimos siempre elegir a nuestros proveedores locales, quienes representan el 80% , el 20% restante se encuentra en el norte de nuestro país, ya que allí se produce poroto blanco y maíz blanco.

Para La Abadía, aquellos proveedores que suministran insumos estratégicos y materias primas esenciales para cada unidad productiva requieren ser homologados y certificados en materia de salud, seguridad y medio ambiente para poder prestar servicios. A raíz, de un cambio en la estrategia de abastecimiento para mejorar el nivel de servicio. Estos cambios mejoran la integración con los proveedores y brindan mayor agilidad y eficiencia a nuestros clientes internos.

GESTIÓN RESPONSABLE DE PROVEEDORES.

Buscamos lograr relaciones a largo plazo con nuestros proveedores como forma de garantizar la continuidad de nuestras operaciones asegurando el suministro y la prestación de los servicios estratégicos.

Realizamos evaluaciones de riesgos para cumplir con los requisitos normativos, así como el diseño e implementación de planes adaptados a las particularidades de cada tercero.

Compartimos nuestro Código de Ética y nuestras normas de Anticorrupción y de Relacionamiento con la Competencia, en pos de buscar que cada eslabón de nuestra cadena de valor se comprometa con los valores éticos y de integridad de la Compañía.



Nuestros grupos de interés.

Nuestros grupos de interés	Objetivos/ Riesgos	Vías de Comunicación
CLIENTES	Relaciones comerciales y duraderas con los clientes mayoristas aumentamos nuestras ventas y nuestra rentabilidad.	Teléfono de contacto, mails de contacto, encuesta con pregunta abierta e informando datos de contacto por cualquier inquietud y página web.
COMPETENCIA	Riesgo: quedar fuera del mercado por el avance tecnológico de nuestros competidores y no ser fuertes en ventas .	Teléfono de contacto, mails de contacto, página web.
GOBIERNO	Cumplimiento de la normativa vigente nacional y otras voluntarias en materia de seguridad y salud, medio ambiente.	Pagina de acceso fiscal- ventanilla electrónica, teléfono de contacto. Citaciones a MTSS.
TRABAJADORES	<p>Riesgo: los trabajadores con mucha antigüedad pueden ser menos receptivos a los cambios, la empresa puede perder eficiencia y productividad.</p> <p>Oportunidad: los trabajdores con mucha antigüedad poseen una experiencia y conocimiento de la empersa sus procesos y su cultura.</p>	La empresa realiza planes de capacitaciones anuales con el objetivo de aumentar las competencias de los trabajadores adhiere voluntariamente a los requisitos del sistema de gestion de la norma ISO 45001 que mejora las condiciones de trabajo y destina recursos para realizar controles periodicos en temas de salud material.

Nuestros Grupos de Interés	Objetivos/ Riesgos	Vías de Comunicación
DIRECCIÓN	La dirección espera objetener ganancias mediante la realización de procesos de manera eficiente y poniendo el foco en la sustentabilidad .	Teléfono. Whatsapp. Página Web. Reuniones semanales.
SOCIEDAD	Las necesidades identificadas respecto del cambio climáticos políticas y medidas que protejan su salud y bienestar. Las expectativas accionadas son acciones concretas y efectivas para disminuir el impacto al medio ambiente y la construcción de un futuro sostenible y seguro para las próximas generaciones.	Teléfono de contacto. Página Web. Mails de contacto.
VISITANTES	Riesgo: Si la empresa no cumple con las expectativas de los visitantes en términos de calidad de producto o servicio, precios, atención al cliente o seguridad, puede haber una reacción negativa de los visitantes y una pérdida de reputación para la empresa.	Teléfono de contacto. Página web.
VIAJANTES	Son un factor crítico en el éxito de la comercialización de la empresa; debido a la presencia de los mismo en sectores estratégicos de la República.	Valuación de proveedores, con la posibilidad de dar una devolución, y reforzando los canales de comunicación ante cualquier inquietud o reclamo. Teléfono de contacto: 0341 - 4922154 / 4922334 / 4924223. Mails de contacto. Página web. Visitas a planta.

Compromiso con los Derechos Humanos.

En Legumbres La Abadía, nos comprometemos a cumplir con todos los derechos humanos:

- Prácticas laborales.
- Rechazo al trabajo infantil.
- Rechazo al trabajo forzoso y al trabajo obligatorio.
- Respeto a la igualdad.
- Rechazo al acoso laboral.
- Libertad de asociación y negociación colectiva/ diálogo social.
- Seguridad, salud y bienestar.
- Compromiso con la preservación ambiental.
- Información y confidencialidad.
- Derecho del consumidor.
- Respeto de los derechos de las comunidades.
- Seguridad de las personas.
- Integridad empresarial.

Legumbres La Abadía se compromete con los ODS.

La Abadía de Careaga Hnos. y Teglia SRL, está firmemente comprometida con la promoción de la sostenibilidad y la mejora del bienestar social, alineando sus operaciones y estrategias con los **Objetivos de Desarrollo Sostenible** (ODS) de las Naciones Unidas.

Este informe explora cómo la empresa contribuye a los ODS, destacando su **impacto positivo** en diversos ámbitos sociales, económicos y ambientales.



Acceso a Alimentos Nutritivos: La empresa se dedica a distribuir legumbres, una fuente rica en proteínas, fibra y otros nutrientes esenciales, lo que contribuye a mejorar la seguridad alimentaria y la nutrición.

Apoyo a la Agricultura Sostenible: Colaborando con agricultores locales, la empresa fomenta prácticas agrícolas sostenibles que aumentan la productividad y la resiliencia de los cultivos.



Promoción de Dietas Saludables: A través de campañas educativas, la empresa promueve los beneficios de las legumbres para una dieta equilibrada y saludable, contribuyendo a la reducción de enfermedades relacionadas con la alimentación.

Programas de Salud Comunitaria: La empresa participa en iniciativas que proporcionan alimentos saludables a comunidades vulnerables, mejorando el bienestar general.



Creación de Empleo: La empresa genera empleo a nivel local, desde el cultivo hasta la distribución, proporcionando condiciones laborales justas y seguras.

Desarrollo Económico Local: Apoyar a los agricultores locales y pequeñas empresas fortalece la economía regional, promoviendo el crecimiento económico inclusivo.



Reducción del Desperdicio Alimentario: Implementando prácticas de manejo eficiente y concienciando a los consumidores, la empresa trabaja para minimizar el desperdicio de alimentos a lo largo de la cadena de suministro.

Suministro Sostenible: La empresa se asegura de que sus productos provengan de fuentes sostenibles, promoviendo prácticas de cultivo responsables y el uso eficiente de los recursos.

Estrategias a implementar.

- **Educación y Capacitación:** Campañas de Concienciación: Informar a los consumidores sobre los beneficios de una alimentación sostenible y cómo sus elecciones impactan el medio ambiente. Proyecto cultivando futuros: Un programa de visitas de las escuelas de la zona para que aprendan acerca del nuestro proceso productivo, y charla de concientización sobre alimentación sostenible y saludable.
- **Alianzas y Colaboraciones:** Grupos de interés, Reforzamos nuestros lazos: instituciones educativas y comuna de General Lagos para promover prácticas sostenibles y compartir conocimientos.
- **Tecnología e Innovación:** Tecnologías Verdes: Nos encontramos en una etapa de investigación y desarrollo, junto a nuestra Ingeniera Ambiental para implantar innovaciones tecnológicas que nos permitan detectar las micotoxinas y pesticidas en las materias primas con las cuales trabajamos. Además, investigamos cómo lograr incorporar el uso de energías renovables en nuestras operaciones y la adopción de tecnologías que optimizan la cadena de suministro para reducir el impacto ambiental.

Nuestro compromiso con los Objetivos de Desarrollo Sostenible (ODS).

Demuestra nuestra dedicación a la creación de un impacto positivo en el mundo. A través de acciones concretas y alianzas estratégicas, La Abadía, no solo mejora su desempeño ambiental y social, sino que también contribuye significativamente a un futuro más sostenible y equitativo.

Esta alineación con los **ODS** no solo fortalece la reputación de la empresa, sino que también asegura su relevancia y éxito a largo plazo en un mundo cada vez más consciente de la sostenibilidad.

Declaración de uso: Careaga Hnos. y Teglia SRL, ha elaborado el informe en referencia a los estándares GRI para el período comprendido entre el 1 Junio 2023 al 1 de Junio 2024.				
GRI 1 usado: Gri 1 Fundamentos 2021. Estándares sectoriales GRI aplicables.				
Estándar GRI	Contenido	Página - Capítulo	Omisión	ODS
Contenidos Generales. La organización y sus practicas de presentación de informes.				
GRI 2: Contenidos Generales 2021.	2-1 Detalles de la organización.	Careaga Hnos . y Teglia SRL, es una Sociedad de Responsabilidad Limitada, cuya planta se ubica en el pueblo de General Lagos, provincia de Santa Fe.		
	2-2 Entidades incluidas en el informe de presentación.			
	2-3 Período objeto del informe frecuencia y punto de contacto.	El Reporte de Sustentabilidad se elaborara con frecuencia anual . Este documento responde al período comprendido entre el 1 de junio de 2023 y 1 de junio 2024. Por consultas respecto a la información presentada contactarse con: sustentabilidad@careagayteglia.com.ar		

GRI 1 usado: Gri 1 Fundamentos 2021. Estándares sectoriales GRI aplicables.				
Estándar GRI	Contenido	Página- Capítulo	Omisión	ODS
Contenidos Generales La organización y sus practicas de presentación de informes				
GRI 2: Contenidos Generales 2021	2-4 Actualización de la información	Este es el primer reporte, por lo que la se relevó toda la información hasta el 1 de Junio .		
Actividades y trabajadores				
	2-6 Actividades cadena de valor y otras relaciones comerciales	El compromiso con nuestra cadena de valor .		8, 11, 12

GRI 1 usado: Gri 1 Fundamentos 2021. Estándares sectoriales GRI aplicables.				
Estandar GRI	Contenido	Página - Capítulo	Omisión	ODS
GRI 2: Contenidos Generales 2021	2-7 Empleados.	Nuestro equipo de trabajo, las personas en el centro.		8, 11
	2-8 Trabajadores que no son empleados.	Colaboradores.		8, 11
	2-9 Estructura de gobernanza y composición.	Gobierno Corporativo.		8; 11
	2-10 Designación y selección del máximo órgano de gobierno.	Gobierno Corporativo.		8, 11
	2-11 Presidente del máximo órgano de Gobierno.	Gobierno Corporativo.		8, 11
	2-12 Función del máximo órgano Corporativo.	Gobierno corporativo.		8, 11

GRI 1 usado: Gri 1 Fundamentos 2021. Estándares sectoriales GRI aplicables.				
Estándar GRI	Contenido	Página - Capítulo	Omisión	ODS
GRI 2: Contenidos Generales 2021	2-13 Delegación de la gestión de los impactos.	Impactos positivos en nuestra comunidad.		11, 12
	2-14 Función del máximo órgano de gobierno en la presentación de informes de sostenibilidad.	El Directorio de Careaga Hnos. Teglia, revisa y aprueba el reporte de sustentabilidad en una reunión destinada a tal fin. En el caso del reporte de sustentabilidad 2023, el mismo fue aprobado en la reunión de 1 de Agosto de 2024.		11, 12
	2-15 Conflicto de interés.	A raíz de este reporte se elaboró un Código de Ética, que incluye un procedimiento de conflicto de intereses. Los que se aplican y fueron comunicados tanto a los miembros del Directorio como a todo el personal.		11, 12, 16
	2-16 Comunicación de inquietudes críticas.	Código de Ética.		11, 16
	2-17 Conocimientos colectivos del máximo órgano de Gobierno.	Dentro de las funciones del Responsable de Sustentabilidad, tiene a su cargo asesorar a la dirección en todos los aspectos relacionados con la sustentabilidad, apoyando la identificación y el tratamiento de asuntos críticos que puedan ofrecer riesgos y oportunidades de impacto relevante.		11
	2-18 Evaluación del desempeño del máximo órgano de gobierno.	La evaluación de la Gestión del Directorio se efectúa a través de las reuniones de comité que están incluidas dentro del SIG, para hacer un seguimiento del mismo.		11

GRI 1 usado: Gri 1 Fundamentos 2021. Estándares sectoriales GRI aplicables.				
Estándar GRI	Contenido	Página - capítulo	Omisión	ODS
GRI 2: Contenidos Generales 2021	2-19 Políticas de Remuneración.	Políticas de Remuneración.		16
	2-20 Proceso para determinar la remuneración.	Políticas de Remuneración.		16
	2-21 Ratio de compensación anual.	Información Confidencial.		
Estrategia, políticas y prácticas.				
	2-22 Declaración sobre la estrategia de desarrollo sostenible.	Mensaje de los socios, Mensaje del Responsable del Sistema de Gestión y Sustentabilidad, Mensaje de los Socios Fundadores.		12
	2-23 Compromisos y Políticas.	Compromiso con los derechos Humanos.		3, 11

GRI 1 usado: Gri 1 Fundamentos 2021. Estándares sectoriales GRI aplicables.				
Estándar GRI	Contenido	Página - capítulo	Omisión	ODS
GRI 2: Contenidos Generales 2021	2-24 Incorporación de los compromisos y políticas.	Nuestra estrategia de sostenibilidad.		11, 12
	2-25 Procesos para remediar impactos negativos.	Gestión de impactos.		11, 12
	2-26 Mecanismos para solicitar asesoramiento y plantear inquietudes.	Código de Ética.		11, 12, 16
	2-27 Cumplimiento de la legislación y las normativas.	No se registraron casos de incumplimiento significativos durante el periodo reportado.		16
	2-28 Afiliación de asociaciones.	Nuestro equipo de trabajo las personas en el centro.		8, 11, 12

GRI 1 usado: Gri 1 Fundamentos 2021. Estándares sectoriales GRI aplicables.				
Estándar GRI	Contenido	Página - capítulo	Omisión	ODS
GRI 2: Contenidos Generales 2021				
Participación de los grupos de Interés.				
	2-29 Enfoque para la participación de los grupos de interés.	Análisis de Materialidad.		11, 12
	2-30 Convenios de negociación colectiva.	Análisis de Materialidad.		11, 12

GRI 1 usado: Gri 1 Fundamentos 2021. Estándares sectoriales GRI aplicables.				
Estándar GRI	Contenido	Página- Capítulo	Omisión	ODS
GRI 3 Temas Materiales 2021	3-3 Gestión de Temas Materiales.	Análisis de Materialidad.		
GRI 201: Desempeño económico 2016	201-1 Valor Agregado y Distribuido.	Nuestro mercado.		8, 12
	201-4 Asistencia financiera recibida del Gobierno.	No recibimos asistencia financiera del Gobierno durante este período.		
GRI 204: Practicas de abastecimiento 2016	204-1 Proporción del gasto en proveedores locales.	Presencia en el mercado.		8, 12
GRI 205: Anticorrupción	205-2 Comunicación y formación sobre políticas y procedimientos anticorrupción.	Código de Ética y de Conducta.		16
	205-3 Casos de corrupción confirmados y medidas tomadas.	Durante el período reportado no se confirmaron casos significativos.		16

GRI 1 usado: Gri 1 Fundamentos 2021. Estándares sectoriales GRI aplicables.				
Estándar GRI	Contenido	Página - Capítulo	Omisión	ODS
Temas Ambientales.				
GRI 3; Temas Materiales 2021	3-3 Gestión de Temas Materiales.	Análisis de Materiales.		
GRI 301: Materiales 2016	301-1 Materiales utilizados por peso o volumen.	Gestión de Residuos.		11
	301-2 Insumos reciclados utilizados.	Gestión de Residuos.		11
GRI 302; Energía 2016	302-1 Consumo energético dentro de la organización.	Uso eficiente de la energía.		11
	302-3 Intensidad energética.	Uso eficiente de la energía.		11
	302-4 Reducción del consumo energético.	Uso eficiente de la energía.		9

GRI 1 usado: Gri 1 Fundamentos 2021. Estándares sectoriales GRI aplicables.				
Estándar GRI	Contenido	Página - capítulo	Omisión	ODS
Temas Ambientales.				
GRI 302 Energía 2016	303-1 Interacción con el agua como recurso compartido.	Uso eficiente del agua.		6, 11
GRI 303: Agua y Efluentes 2018	302-2 Gestión de los impactos relacionados con el vertido de agua.	Uso eficiente del agua.		11
	303-3 Extracción del agua.	Uso eficiente del agua.		11
	303-4 Vertido del agua.	Uso eficiente del agua.		11
	303-5 Consumo del agua.	Uso eficiente del agua.		11
GRI 306: Residuos 2020	306-3 residuos Generados.	Gestión de residuos.		11

GRI 1 usado: Gri 1 Fundamentos 2021. Estándares sectoriales GRI aplicables.				
Estándar GRI	Contenido	Página - capítulo	Omisión	ODS
Temas Ambientales.				
GRI 306:Residuos 2020	306-4 Residuos no destinados a eliminación.			11
	306-5 Residuos destinados a eliminación.			11
Temas sociales.				
GRI 3: Temas Materiales				
GRI 401: Empleo 2016	401-1 Contrataciones de nuevos empleados y rotación de personal.			8
	402- Prestaciones para los empleados a tiempo completo.			8

GRI 1 usado: Gri 1 Fundamentos 2021. Estándares sectoriales GRI aplicables.				
Estándar GRI	Contenido	Página - Capítulo	Omisión	ODS
Temas Sociales.				
GRI 403: Salud y Seguridad en el trabajo	403-1 Sistema de Gestión de la salud y la seguridad en el trabajo.	Salud y Seguridad en el trabajo: uno de nuestros pilares.		3, 8, 11
	403-2 Identificación de peligros, evaluación de riesgos e investigaciones los accidentes.	Salud y Seguridad en el trabajo: uno de nuestros pilares.		3, 8, 11
	403-3 Servicios de salud en el trabajo.	Salud y Seguridad en el trabajo: uno de nuestros pilares.		3, 8, 11
	403-5 Formación de trabajadores sobre salud y seguridad en el trabajo.	Capacitación laboral.		3, 8, 11
	403-6 Promoción de Salud de los trabajadores.	Procedimiento de trabajo seguro.		3, 8, 11
	403-7 Prevención y Mitigación de los impactos para la salud y la seguridad en el trabajo.	Salud y Seguridad en el trabajo: uno de nuestros pilares.		3, 8, 11

GRI 1 usado: Gri 1 Fundamentos 2021. Estándares sectoriales GRI aplicables.				
Estándar GRI	Contenido	Página-Capítulo	Omisión	ODS
Temas Sociales.				
GRI 403: Salud y Seguridad en el trabajo	403-8 Cobertura del sistema de salud y la seguridad en el trabajo.	Seguridad y Salud en el trabajo: uno de nuestros pilares.		3
	403-9 Lesiones por accidente laboral.	Reglamento interno.		3
	403-10 Las dolencias y enfermedades laborales.	Reglamento interno.		3
GRI 404: Formacion y ensenaza 2016	404-1 Promedio de horas de formación al año por empleado.	Capacitaciones.		4
	404-2 Programas para mejorar la competencia de los empleados y programas de ayuda a la transición.	Capacitaciones.		4, 8
GRI 406: No discriminacion	406-1 Casos de discriminación y acciones correctivas emprendidas.	Durante el período reportado no se detectaron casos significativos. Se elaboró al respecto, un código de conducta que manifiesta la importancia de la no discriminación en la empresa.		10, 16

GRI 1 usado: Gri 1 Fundamentos 2021. Estándares sectoriales GRI aplicables.				
Estándar GRI	Contenido	Página- Capítulo	Omisión	ODS
Temas Sociales.				
GRI 410: Practicas en materia de seguridad 2016	410-1 Personal de seguridad capacitado en políticas o procedimientos de derechos humanos.	Capacitaciones.		16
GRI 413: Comunidades Locales 2016	413-1 Operaciones con participación de la comunidad local, evaluaciones el impacto y programas de desarrollo.			11, 16
GRI 416: Salud y Seguridad de los clientes	416-1 Evaluación de los impactos de las categorías de productos y servicios en la salud y la seguridad.			3

Proceso de elaboración del **Reporte de Sustentabilidad.**

A los Socios de Careaga Hnos. y Teglia SRL:

Hemos sido requeridos por la Dirección de Careaga Hnos. y Teglia SRL, para realizar el primer informe de Sustentabilidad de Información no Financiera.

El informe de Sostenibilidad adjunto, correspondiente al ejercicio anual finalizado el 1 de julio de 2024 de Careaga Hnos. y Teglia SRL, preparado de conformidad con Global Reporting Initiative (en adelante estándares GRI).

El mismo ha sido preparado de acuerdo con los contenidos recogidos en la normativa vigente y siguiendo los criterios de los estándares GRI seleccionados, de acuerdo con lo mencionado para cada materia en la tabla "Contenidos del Estado de Información No Financiera" del Informe.

El contenido del Informe incluye información adicional a la requerida por los estándares GRI, relacionada con los ODS, Objetivos de Desarrollo Sostenibles, los 17 Objetivos de Desarrollo Sostenible (ODS) son medidas adoptadas por los líderes mundiales para proteger el planeta, luchar contra la pobreza y tratar de erradicarla con el objetivo de construir un mundo más próspero, justo y sostenible para las generaciones futuras.

En este sentido, nuestro trabajo ha sido reunir la información de la empresa necesaria para el informe y elaborar de manera conjunta con sus grupos de interés, los temas materiales y los documentos y proyectos necesarios requeridos en las tablas, "Índice de contenidos GRI".

Coequiper SRL es responsable de la preparación y presentación del Informe conforme a los estándares GRI "índice de contenidos GRI" .

El equipo de trabajo ha estado formado por profesionales expertos en revisiones de Información No Financiera y, específicamente, en información de desempeño económico, social y medioambiental, relativa al diálogo con grupos de interés y en el desempeño social, ambiental y económico de la empresa.

Nuestra responsabilidad es expresar nuestras conclusiones en un informe basándonos en el trabajo realizado.

Nuestro trabajo ha consistido en la formulación de preguntas a la Dirección, así como a las diversas unidades y áreas responsables de la empresa que han participado en la elaboración del Informe, en la revisión de los procesos para recopilar la información presentada en el Informe y en la aplicación de ciertos procedimientos analíticos y pruebas de revisión por muestreo que se describen a continuación:

- Reuniones semanales con Agustina Careaga para conocer el modelo de negocio, las políticas y los enfoques de gestión aplicados, los principales riesgos relacionados con esas cuestiones y obtener la información necesaria.

- Análisis del alcance, relevancia e integridad de los contenidos incluidos en el Informe en función del análisis de materialidad realizado por la empresa y descrito en el apartado "Acerca de este informe", considerando los contenidos requeridos en la normativa vigente.
- Análisis de los procesos para recopilar los datos presentados en el Informe del ejercicio 2024.
- Revisión de la información relativa a los riesgos, las políticas y los enfoques de gestión aplicados en relación con los aspectos materiales presentados en el Informe del ejercicio 2024.
- Revisión a través de reuniones con el personal de la empresa y con representantes de los los grupos de interés.
- Obtención de 3 cartas de manifestaciones de los miembros directivos.

Asimismo, estos asuntos se tienen en cuenta en el establecimiento de los objetivos ESG de Careaga Hnos. y Teglia SRL, así como en el proceso de análisis de materialidad de la compañía.

En relación con este este principio, se recomienda a la empresa seguir trabajando en el desarrollo de planes de acción que tengan en cuenta los asuntos más relevantes identificados.

En cuanto al principio de Impacto, a lo largo del Estado de información no financiera. Informe de sostenibilidad se incluyen los principales impactos de Iberdrola en sus distintos Grupos de interés, alineados con el concepto de 'dividendo social' que establece el Sistema de gobernanza y sostenibilidad de Iberdrola, entendido como "la aportación de valor, directa, indirecta o inducida que sus actividades suponen para todos los Grupos de interés".

Asimismo, el Modelo de relación aborda el concepto de impacto sobre los Grupos de Interés desde dos perspectivas diferentes: el impacto de los planes de acción en los Grupos de Interés; y el impacto de los Asuntos Relevantes en los Grupos de interés; este último aspecto ha sido introducido en el Modelo recientemente, teniendo en cuenta las últimas tendencias y estándares de reporting. Respecto a este principio se recomienda seguir avanzando en el alineamiento del modelo con los estándares de reporting ESRS, de forma que la herramienta sirva como fuente de información en el proceso de doble materialidad en futuros ejercicios.

RECOMENDACIONES

Detallamos a continuación las principales observaciones sobre los impactos positivos y negativos, sociales y medioambientales.

- Sistematizar las relaciones con los Grupos de interés, introduciendo progresivamente mejoras al mismo de acuerdo con los estándares de referencia en la materia, con el objetivo, entre otros, de conseguir una mayor descentralización a nivel.

Agradecimientos, colaboraron en este reporte.

Queremos agradecer y destacar la colaboración de los empleados de las distintas áreas de Legumbres La Abadía para la elaboración de este documento.

- **Coordinación general:** Legumbres La Abadía de Careaga Hnos y Teglia SRL- www.legumbresaabadia.com.ar
- **Facilitación externa:** Coequiper SRL- www.coequiper.com.ar
- **Diseño:** Maria Agustina Careaga

Sus comentarios, devoluciones e involucramiento en el proceso, nos ayudan a mejorar año a año.

¡Tu opinión nos interesa! Te invitamos a que nos envíes tus comentarios y sugerencias sobre nuestro Reporte de Sustentabilidad. Podes escribirnos a: sustentabilidad@caregayteglia.com.ar

Este reporte es el resultado del trabajo conjunto de todos los grupos de interés de la empresa.